

Comitato regionale di coordinamento art. 7 D. Lgs. 81/08
21 dicembre 2022

Il Piano Mirato di prevenzione dell'esposizione a gas di scarico diesel nelle officine di riparazione veicoli: le buone pratiche e la scheda di autovalutazione



SERVIZIO SANITARIO REGIONALE
EMILIA-ROMAGNA



Il Ministro del Lavoro e delle Politiche Sociali

e
il Ministro della Salute

DECRETANO

Art. 1

(Modifiche agli allegati XLII e XLIII al decreto legislativo 9 aprile 2008, n. 81. Attuazione della direttiva (UE) 2019/130 e della direttiva (UE) 2019/983).

1. Al fine di recepire le previsioni introdotte dalla direttiva (UE) 2019/130 del Parlamento europeo e del Consiglio del 16 gennaio 2019 e dalla direttiva (UE) 2019/983 del Parlamento europeo e del Consiglio del 5 giugno 2019, gli allegati XLII e XLIII al decreto legislativo 9 aprile 2008, n. 81 sono sostituiti dagli allegati I e II del presente decreto.
2. Dall'applicazione del presente decreto non derivano nuovi o maggiori oneri a carico della finanza pubblica.

Il presente decreto è pubblicato sul sito internet istituzionale del Ministero del lavoro politiche sociali all'indirizzo www.lavoro.gov.it - sezione pubblicità legale e ne viene data nella Gazzetta Ufficiale della Repubblica Italiana.

Roma, 11 FEB 2021

Il Ministro del lavoro e delle politiche sociali

Il Ministro della salute

ALLEGATO XLII
ELENCO DI SOSTANZE, MISCELE E PROCESSI

1. Produzione di auramina con il metodo Michler.
2. I lavori che espongono agli idrocarburi policiclici aromatici presenti nella fuliggine, nel catrame o nella pece di carbone.
3. Lavori che espongono alle polveri, fumi e nebbie prodotti durante il raffinamento del nichel a temperature elevate.
4. Processo agli acidi forti nella fabbricazione di alcool isopropilico.
5. Il lavoro comportante l'esposizione a polveri di legno duro.
6. Lavori comportanti esposizione a polvere di silice cristallina respirabile, generata da un procedimento di lavorazione.
7. Lavori comportanti penetrazione cutanea degli oli minerali precedentemente usati nei motori a combustione interna per lubrificare e raffreddare le parti mobili all'interno del motore;
8. Lavori comportanti l'esposizione alle emissioni di gas di scarico dei motori diesel.

ALLEGATO XLIII
VALORI LIMITE DI ESPOSIZIONE PROFESSIONALE

NOME AGENTE	N. CE (*)	N. CAS (*)	Valori limite						Osservazioni	Misure transitorie
			8 ore (*)			Breve durata (*)				
			mg/m ³ (*)	ppm (*)	f/m ³ (*)	mg/m ³ (*)	ppm (*)	f/m ³ (*)		
Emissioni di gas di scarico dei motori diesel			0,05 (*)							Il valore limite si applica a decorrere dal 21 febbraio 2023. Per le attività minerarie sotterranee e la costruzione di gallerie, il valore limite si applica a decorrere dal 21 febbraio 2026.

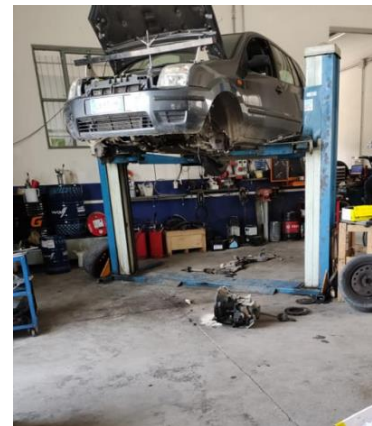
(*) Misurate sotto forma di carbonio elementare.

Ambiti di esposizione a gas di scarico diesel

Comparto/settore	Sorgenti
Agricoltura	Trattori e macchine agricole
	Impianti con motore diesel
	Generatori FEM
Aziende manifatturiere in genere	Guida mezzi
	Movimentazione con carrelli elevatori/gru
	Generatori FEM
Cantieristica	Mezzi da cantiere/Macchine movimento
	Ruspe/gru
	Generatori FEM
Cave, miniere, scavi	Mezzi meccanici/ Macchine movimentazione/ Generatori FEM
Logistica e trasporto merci	Guida mezzi trasporto/veicoli
	Movimentazione con carrelli elevatori/gru/carro ponte
Trasporto persone	autobus, taxi, autoveicoli
Autoriparazioni, Officine meccaniche, Autolavaggio e assimilati	Prova e riparazione motori, Veicoli con motore acceso
Scali aerei e marittimi	Personale di piazzale e lavori sui pontili
Trasporti navali e ferroviari	Conduzione, Sala macchine, Manutenzione
Parcheggi, Autorimesse, Caselli	Veicoli con motore acceso

Perché le officine di riparazione veicoli

- Realtà lavorative prevalentemente di piccolissime dimensioni
- Verosimilmente caratterizzate da una bassa percezione del rischio
- Non oggetto recentemente a livello regionale di controllo «sistematico»
- Evidente difficoltà per la effettuazione delle misure di esposizione
- Opportunità di sostenere il processo di adeguamento normativo



PRP 2021-2025 (DGR 2144/2021) - Programma Predefinito 8 (PP8)

“Individuazione di buone pratiche per la valutazione del rischio e l’adozione di soluzioni per la eliminazione/riduzione della esposizione a gas di scarico diesel nelle attività di autofficina”

Tema: Riduzione del rischio cancerogeno derivante dai gas di scarico diesel per gli addetti alla manutenzione dei veicoli nelle autofficine.

Titolo della buona pratica: “Individuazione di buone pratiche per la valutazione del rischio e l’adozione di soluzioni per la eliminazione/riduzione della esposizione a gas di scarico diesel nelle attività di autofficina”

Organizzazione: Piano regionale della prevenzione 2021-2025 della Regione Emilia-Romagna

Fornitore dell’informazione: Regione Emilia-Romagna

Settore: officine riparazione veicoli |

Contenuti della buona pratica

Premessa

Il piano mirato di prevenzione

Il Piano Regionale della Prevenzione e la prevenzione delle neoplasie professionali da gas di scarico diesel nelle officine di riparazione meccaniche di veicoli e centri di revisione auto

Le attività di autofficina che comportano esposizione a cancerogeni

Campionamento e analisi delle emissioni dei gas di scarico dei motori diesel

Identificazione

Descrizione del problema

Esposizione professionale

Strategia di campionamento

Problematiche legate alla natura ubiquitaria dei gas di scarico dei motori diesel e alla definizione di lavoratore esposto



Che operatori campionare ??

Quali sono le operazioni che espongono maggiormente ai gas di scarico dei motori diesel??

Soluzioni (prevenzione del rischio)

Sostituzione

Misure tecniche di protezione

Misure organizzative

Aree di lavoro e attività specifiche

APPROFONDIMENTO - CATTURA DEI GAS DI SCARICO ALLA FONTE

Problematiche legate alla natura ubiquitaria dei gas di scarico dei motori diesel e alla definizione di lavoratore esposto

- Nel caso di agenti cancerogeni ubiquitari (come i gas di scarico dei motori diesel) si può fare riferimento, ai fini della definizione di professionalmente “esposto” (art. 243 del Dlgs 81/08), alle conoscenze in tema di esposizione della popolazione generale.
- Non esistendo allo stato attuale delle nostre conoscenze nella letteratura scientifica valori di riferimento di carbonio elementare per la popolazione generale, possono essere utilizzati i valori ambientali del territorio di appartenenza, relativi a situazioni espositive simili a quella da esaminare, desunti da report ufficiali quali ad esempio quelli di ARPAE.
- In assenza di report ufficiali riferibili alla zona in cui è ubicata l’unità produttiva, possono essere utilizzati dati di letteratura peer reviewed relativi a situazioni espositive simili a quelle da valutare (area urbana con alto traffico veicolare, area urbana con basso traffico veicolare, area industriale, area rurale, ecc.).
- Tra gli obiettivi del progetto, a seguito dell’analisi delle informazioni a disposizione ottenute dalle attività svolte, si intende ricercare un criterio per la definizione dei lavoratori esposti, potenzialmente esposti o non esposti ai gas di scarico dei motori diesel, secondo gli artt. 242 e 243 del D.Lgs. 81/08: si rimanda quindi all’aggiornamento delle Buone Pratiche per ulteriori approfondimenti in proposito.

PMP: La prevenzione dell'esposizione a gas di scarico diesel nelle autofficine

Scheda di autovalutazione aziendale

Lo strumento è un supporto per il monitoraggio della situazione della salute e sicurezza sul lavoro aziendale, al fine della gestione dei rischi del ciclo lavorativo. Il processo di autovalutazione mira a verificare da un lato la propria conformità legislativa e dell'altro a stimolare una riflessione sul proprio assetto organizzativo in particolare in merito alla valutazione dei rischi, alle misure di prevenzione e protezione, alla formazione ecc. La scheda cerca di introdurre nelle realtà aziendali delle micro e piccole imprese un approccio incentrato anche sugli aspetti migliorativi allo scopo di favorire un riesame nel tempo orientato ad una efficace gestione della prevenzione in azienda.

PMP: La prevenzione dell'esposizione a gas di scarico diesel nelle autofficine

7. Valutazione del rischio

- A. Data del Documento di Valutazione del Rischio ____/____/_____
Data ultimo aggiornamento ____/____/_____
B. É stata effettuata la valutazione del rischio cancerogeno? SI NO
C. É stata effettuata la valutazione specifica del rischio da esposizione ai gas di scarico dei motori diesel? SI NO
D. Sono stati effettuati campionamenti personali di carbonio elementare? SI NO
Se sì, allegare Report di campionamento
E. Sono stati effettuati campionamenti personali/ambientali di altri agenti? SI NO
Se sì, per quale/i agenti _____



PMP: La prevenzione dell'esposizione a gas di scarico diesel nelle autofficine

8. Misure di prevenzione e protezione adottate

- A. Ventilazione naturale dei locali: la superficie totale ventilante è di circa _____ mq
- B. I portoni vengono mantenuti aperti (compatibilmente con il comfort termico)
 SI, sempre SI, durante le fasi di lavoro con emissioni di fumi NO
- C. È presente un impianto di ventilazione forzata dei locali?
 SI NO
- D. Sono presenti sistemi di aspirazione per le emissioni dei gas di scarico?
 SI NO Se sì, di quale tipologia:
 Impianto fisso
 Impianto scorrevole
 Impianto mobile
 altro.....
- E. Viene effettuata una manutenzione/verifica periodica degli impianti?
 Sì, secondo le indicazioni del produttore
 Sì, almeno ogni 2 anni
 NO



Il gruppo di lavoro

Componente	Affiliazione
Guglielmin Antonia Maria	SPSAL AUSL di Bologna
Antonelli Monica	SPSAL AUSL della Romagna - Rimini
Barbieri Anna	SPSAL AUSL di Bologna
Bosi Anna	SPSAL AUSL di Piacenza
Brusco Andrea	SPSAL AUSL di Parma
Croci Valentina	SPSAL AUSL della Romagna - Cesena
Ferdenzi Patrizia	SPSAL AUSL di Reggio Emilia
Mancini Gianpiero	SPSAL AUSL della Romagna – Ravenna
Natalizia Elisabetta	SPSAL AUSL della Romagna - Forlì
Olanda Sandra	SPSAL AUSL della Romagna – Ravenna
Pagliai Paolo	SPSAL AUSL della Romagna - Forlì
Ricci Raffaella	SPSAL AUSL di Modena
Rizzello Emanuele	SPSAL AUSL di Imola
Settimo Rita	SPSAL AUSL di Ferrara
Suffritti Eugenia	SPSAL AUSL di Ferrara