

Comitato Regionale di Coordinamento ex art. 7 D. Lgs. 81/08 21 dicembre 2022

Programma Predefinito 7 Edilizia

Documento di Buone Pratiche per la prevenzione del rischio di cadute dall'alto nei lavori in quota con l'uso dei ponteggi metallici



PP7 – Piano Mirato Prevenzione in Edilizia

PP7 – Piano Mirato della Prevenzione in Edilizia

E' prevista la realizzazione di una **buona pratica** per la "Prevenzione del rischio di cadute all'alto collegato alla rimozione dell'amianto, al rifacimento dei tetti e al montaggio/smontaggio dei ponteggi", la quale prevede l'utilizzo di due strumenti essenziali:

1. un **pacchetto formativo** che RER ha dedicato all'uso dei ponteggi come opera provvisoria collettiva destinato ai portatori d'interesse individuati a livello regionale (operatori Spsal, imprese e professionisti del settore);
2. le **liste di autovalutazione e controllo** (lavoratori autonomi, imprese del settore e operatori SPSAL).



PP7 – Piano Mirato Prevenzione in Edilizia

Per l'elaborazione della Buona Pratica, con i suoi strumenti, è stato direttamente coinvolto il **Gruppo Regionale Edilizia (GRE)**.

In linea con il documento di **Governance del PRP 2020-2025** (Delibera RER n. 58 del 24/01/22), il GRE ha predisposto questi documenti rispettando le indicazioni contenute all'interno della tabella di riferimento per il PP7, che ne delinea obiettivi, indicatori, standard e tempistiche.



PP7 – Prevenzione in Edilizia - Profilo di Salute ed Equità

Nella predisposizione delle **LISTE DI AUTOVALUTAZIONE E CONTROLLO il GRE** ha tenuto conto delle indicazioni del Piano mirato dell'edilizia, ovvero:

- le **cadute dall'alto** rappresentano una delle cause principali degli infortuni gravi e mortali in Edilizia;
- la **piccola dimensione dell'impresa** è da considerarsi come fattore determinante delle disuguaglianze nella popolazione lavorativa



**Documento di Buone Pratiche per la
prevenzione del rischio di cadute
dall'alto nei lavori in quota con l'uso
dei ponteggi metallici**

Sommario

PRP 2021-2025 (DGR 2144/2021)

Programma Predefinito 7 (PP7) Edilizia

Introduzione

Capitolo 1

IL RUOLO DELL'IMPRESA NEL CANTIERE

1.1 Affidataria

1.2 Esecutrice

1.3 Lavoratore autonomo

Capitolo 2

LE MISURE DI PROTEZIONE

2.1 Ponteggi metallici

2.2 Parapetti

2.3 DPI di terza categoria anticaduta per ponteggi

3 ALLEGATI

3.1 Liste di Autovalutazione e Controllo

3.2 Materiali formativi

3.3 Scheda infografica USO DEL PONTEGGIO PER IL
LAVORATORE AUTONOMO

Capitolo 1

Il ruolo dell'impresa nel cantiere

Il cantiere rappresenta un ambiente di lavoro particolarmente complesso e di delicato equilibrio per la tipologia di lavoro svolto, per il numero di imprese e lavoratori che vi si concentrano variamente a seconda delle diverse fasi e sottofasi della realizzazione dell'opera. Tutto ciò favorisce l'utilizzo promiscuo di attrezzature, impianti e opere provvisorie fra cui principalmente il ponteggio.

Il ruolo ricoperto da ciascuna impresa all'interno del singolo cantiere è fondamentale nel determinare le responsabilità e definire compiti e obblighi dei soggetti della catena gerarchica (datore di lavoro, dirigente e preposto).

È pertanto un aspetto fondamentale che tutti i soggetti operanti in cantiere sappiano riconoscere qual è la loro posizione nell'organizzazione del cantiere fin da prima dell'inizio della loro attività.

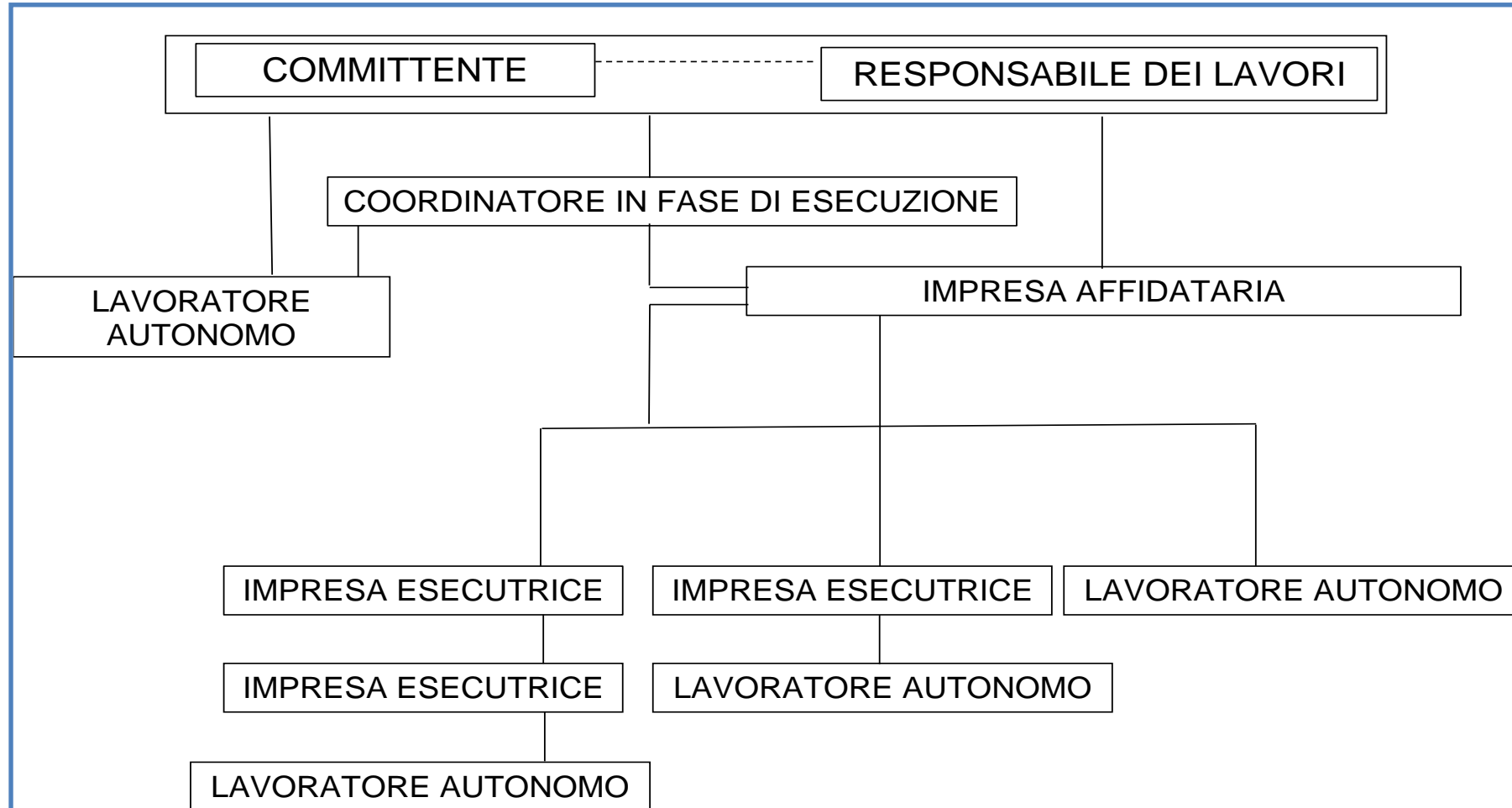
Il primo capitolo è inteso come ausilio soprattutto alle micro e piccole imprese che, inserite nell'organizzazione del cantiere, devono essere in grado di individuare il loro ruolo.

Si riportano brevemente le definizioni e i compiti di ciascuna impresa.

La parte introduttiva delle liste di valutazione e gli organigrammi consentono di individuare il rapporto funzionale/operativo tra le figure presenti in cantiere e il ruolo ricoperto.

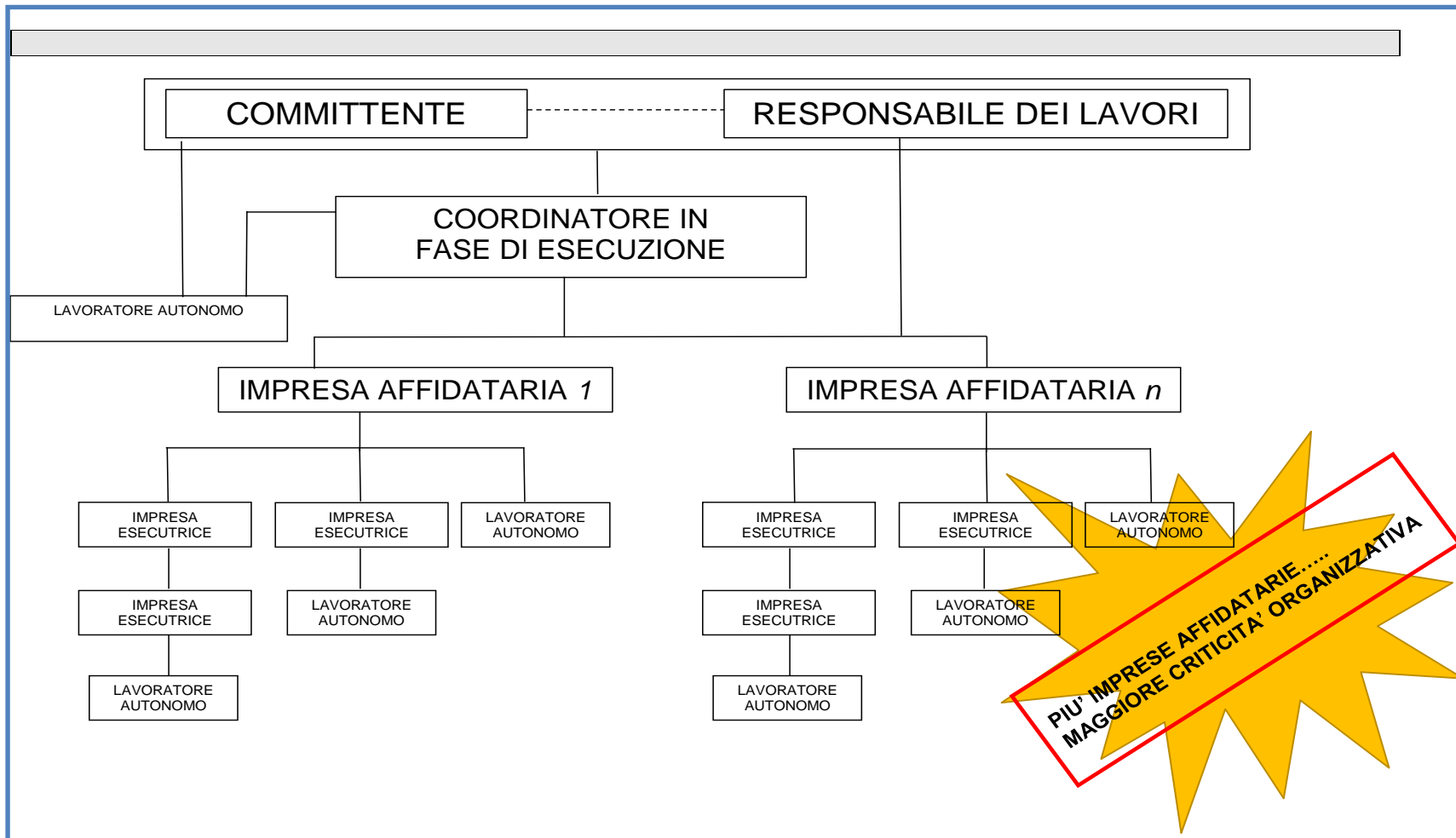
SCHEDA N. 2: ORGANIGRAMMI DELLA SICUREZZA

ORGANIGRAMMA CANTIERE CON UNA SOLA IMPRESA AFFIDATARIA



SCHEDA N. 2: ORGANIGRAMMI DELLA SICUREZZA

ORGANIGRAMMA SICUREZZA CANTIERE CON PIÙ IMPRESE AFFIDATARIE



Capitolo 2

LE MISURE DI PROTEZIONE

Nella prevenzione delle cadute dall'alto e degli sprofondamenti (per strutture non calpestabili, lastre eternit, lucernai, ecc.) in questa Buona Pratica ci si è concentrati sulle indicazioni per la esecuzione delle attività lavorative in quota (esecuzione tetti, rimozione coperture in eternit o montaggio ponteggi) dove, come opere provvisorie di carattere collettivo, è previsto l'utilizzo dei ponteggi, approfondendo, nell'ambito del loro uso, anche i principi fondamentali per la protezione dei bordi mediante i parapetti provvisori e per l'uso dei Dispositivi di Protezione Individuale (DPI) di terza categoria.

Questa buona pratica contiene

- materiali informativi/formativi relativi alle misure di sicurezza e
- liste di autovalutazione

che consentono all'impresa e al lavoratore autonomo di confrontarsi con la corretta attuazione di quanto previsto dalla norma.

I termini mirano ad essere semplici e di facile comprensione per l'attenzione rivolta alle microimprese e ai lavoratori autonomi (seguendo il principio dell'Equità).

2.1 – PONTEGGI METALLICI

Un ponteggio metallico rientra tra gli apprestamenti: *le opere provvisorie necessarie ai fini della tutela della salute e della sicurezza dei lavoratori in cantiere*, definiti nell'Allegato XV del D.Lgs. 81/08, al punto 1, e meglio precisati nell'Allegato XV.1.

Il ponteggio è una opera provvisoria di accesso e di servizio costituita da strutture metalliche sottili (tubi e giunti o da elementi portanti prefabbricati), collegati fra loro (vedi paragrafo 3.2 **Materiali formativi - 1. PP7 edilizia PONTEGGI E SCHEMI TIPO**).

2.1.6 CONTENUTI MINIMI DEL PIMUS (vedi paragrafo 3.2 **Materiali formativi – 2. PP7 edilizia PiMUS**)

All'interno del **PIMUS** devono essere chiaramente indicati:

.....

Il Montaggio del ponteggio (vedi paragrafo 3.2 **Materiali formativi – 1. PP7 edilizia PONTEGGI E SCHEMI TIPO, 2. PP7 edilizia PiMUS, 3. PP7 edilizia ANCORAGGI**)

Il montaggio del ponteggio prevede una serie di azioni da svolgersi con particolare attenzione di cui segue un elenco non esaustivo:

2.2 – PARAPETTI (vedi paragrafo 3.2 Materiali formativi – 4. PP7 edilizia **PROTEZIONE DEI BORDI**)

I parapetti provvisori sono sistemi temporanei di protezione dei bordi.

I parapetti provvisori sono dispositivi di protezione collettiva (DPC) destinati alla protezione di persone e/o cose contro le cadute dall'alto. Sono costituiti da almeno due montanti sui quali vengono fissati il corrente principale, il corrente intermedio e la tavola fermapiede realizzabili con diversi materiali (ad esempio legno, acciaio, ecc.).

2.3 DPI TERZA CATEGORIA ANTICADUTA (PER IL MONTAGGIO DEL PONTEGGIO) (vedi paragrafo 3.2 Materiali formativi – 5. PP7 edilizia **DPI**)

Il DPI di terza categoria anticaduta è composto dall'insieme di cintura di sicurezza con imbracatura, dispositivo di collegamento e dispositivo di ancoraggio.

Liste di Autovalutazione e Controllo

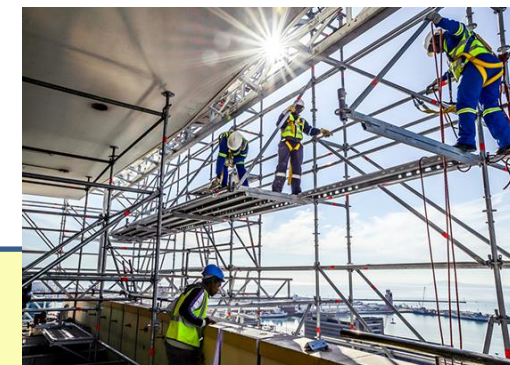
Per favorire attività di controllo che siano modulate secondo approcci distinti, in relazione alle dimensioni dell'impresa e al ruolo che queste esercitano in cantiere



Le **LISTE di AUTOVALUTAZIONE e di CONTROLLO** sono costituite da schede, sia generali che specifiche, che **tengono in considerazione questi aspetti**



Liste di Autovalutazione e Controllo



Strumento di AUTOVALUTAZIONE

per i portatori d'interesse coinvolti in questo Progetto:
Imprese, lavoratori autonomi e professionisti del settore

Strumento per:

- **la verifica della conformità normativa**
- **l'implementazione delle buone pratiche**

Strumento di CONTROLLO
per gli operatori SPSAL coinvolti in questo Progetto Regionale
nella fase successiva di vigilanza

L'azione di vigilanza avrà lo scopo di monitorare l'andamento del progetto e il livello di consapevolezza raggiunto dalle aziende partecipanti nella gestione dei temi di prevenzione presentati.

Liste di Autovalutazione e Controllo



SCHEDE DI INTRODUZIONE:

SCHEDA N. 1: Introduzione

SCHEDA N. 2: ORGANIGRAMMA della SICUREZZA

SCHEDE GENERALI:

SCHEDA N. 3A: IMPRESA AFFIDATARIA

SCHEDA N. 3B: IMPRESA ESECUTRICE

SCHEDA 3C: LAVORATORE AUTONOMO

SCHEDE SPECIFICHE:

SCHEDA N. 4: USO, MONTAGGIO SMONTAGGIO PONTEGGI E DPI ANTICADUTA

SCHEDA N. 5: USO PONTEGGIO SOLO PER LAVORATORE AUTONOMO

SCHEDA N. 1: INTRODUZIONE		
CANTIERE		
INDIRIZZO DEL CANTIERE		
NOTIFICA PRELIMINARE SICO (N. IDENTIFICATIVO)		
COMMITTENTE		
NOMINATIVO		
RESIDENZA/DOMICILIO		
EMAIL E PEC		
CELLULARE		
RESPONSABILE DEI LAVORI		
NOMINATIVO		
RESIDENZA/DOMICILIO		
EMAIL E PEC		
CELLULARE		
COORDINATORE DELLA SICUREZZA IN FASE DI PROGETTAZIONE		
NOMINATIVO		
RESIDENZA/DOMICILIO		
EMAIL E PEC		
CELLULARE		
COORDINATORE DELLA SICUREZZA IN FASE DI ESECUZIONE		
NOMINATIVO		
RESIDENZA/DOMICILIO		
EMAIL E PEC		
CELLULARE		
IMPRESA O LAVORATORE AUTONOMO		
RAGIONE SOCIALE		
PARTITA IVA		
SEDE LEGALE		
EMAIL E PEC		
CARATTERISTICHE AZIENDALI	NUMERO LAVORATORI ≥ 10	
	NUMERO LAVORATORI < 10	
	IMPRESA FAMILIARE (OVVERO IMPRESA INDIVIDUALE CON COLLABORATORI FAMILIARI)	
	LAVORATORE AUTONOMO (OVVERO IMPRESA INDIVIDUALE SENZA LAVORATORI NÈ SOCI)	

SCHEDA N. 1: INTRODUZIONE

SCHEDA 3 A:
IMPRESA CON RUOLO DI
AFFIDATARIA

SCHEDA 4:
RISCHIO DI CADUTA DALL'ALTO DURANTE
USO, MONTAGGIO E SMONTAGGIO DEL
PONTEGGIO

SCHEDA 5:
RISCHIO DI CADUTA DALL'ALTO
DURANTE L'USO DEL PONTEGGIO PER
IL LAVORATORE AUTONOMO

1. **PONTEGGI E SCHEMI TIPO**
2. **PiMUS normativa di riferimento**
3. **ANCORAGGI DEI PONTEGGI**
4. **PROTEZIONE DEI BORDI CON PARAPETTI PROVVISORI**
5. **DPI anticaduta da utilizzare durante il Montaggio, Uso e Smontaggio dei Ponteggi**

Gruppo di Lavoro Edilizia

AUSL/ENTI	Nominativo
Romagna (RN)	Bertoldo Michele
Piacenza	Bosi Anna – Di Placido Alfredo
Piacenza	De Marzo Marco
Parma	Lovisatti Francesca
Reggio Emilia	Magnani Massimo
Reggio Emilia	Catellani Carlotta
Modena	Righetti Luca
Bologna	Alessandro Fraticelli
Imola	Rimini Fabio
Ferrara	Faccini Amelio
Ferrara	Carmelo Leopardi
Romagna (FO)	Casadio Marino
Romagna (RN)	Bertozzi Leonardo
Romagna (RA)	Martinini Francesco
Romagna (CE)	Luca Scarpellini
ITL Bologna	Capozzi Maria
ART-ER	Sarmenghi Roberto
ART-ER	Felicioni Samuela

[Costruiamo salute — Salute \(regione.emilia-romagna.it\)](http://regione.emilia-romagna.it)

[PP07 - Prevenzione in edilizia — Salute \(regione.emilia-romagna.it\)](http://regione.emilia-romagna.it)