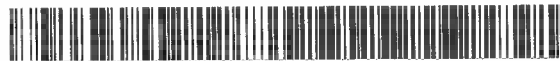


IL PRESIDENTE

IN QUALITA' DI COMMISSARIO DELEGATO

AI SENSI DELL'ART. 1 COMMA 2 DEL D.L.N. 74/2012

CONVERTITO CON MODIFICAZIONI DALLA LEGGE N. 122/2012

**DECRETO n.1335 del 23 Luglio 2015**

Domanda Prot. n. CR-13178-2015 del 25 marzo 2015 presentata dalla società **INFORMATICA 80 IMMOBILIARE SAS**, con sede legale nel Comune di Carpi (MO), ai sensi dell'Ordinanza 57/2012 e ss.mm.ii. **Concessione del contributo.**

Visto il decreto legge 6 giugno 2012, n. 74, convertito con modificazioni dall'articolo 1, comma 1, della legge 1 agosto 2012, n. 122;

Richiamati, in particolare, gli articoli 1, 2, 3, 11 e 11 bis del suddetto decreto legge;

Viste altresì:

- l'Ordinanza n. 57 del 12 ottobre 2012, recante "Criteri e modalità per il riconoscimento dei danni e la concessione dei contributi per la riparazione, il ripristino, la ricostruzione di immobili ad uso produttivo, per la riparazione e il riacquisto di beni mobili strumentali all'attività, per la ricostituzione delle scorte e dei prodotti e per la delocalizzazione, in relazione agli eventi sismici del 20 e 29 maggio 2012" e ss.mm.ii.;

- l'Ordinanza n. 75 del 15 novembre 2012, recante "Istituzione del Soggetto Incaricato dell'Istruttoria – SII, previsto all'articolo 3 dell'Ordinanza n. 57 del 12 ottobre 2012", come modificata dall'Ordinanza n. 58 del 16 maggio 2013 e ss.mm.ii.;

- l'Ordinanza n. 5 del 30 gennaio 2013, recante "Istituzione dei nuclei di valutazione a supporto del SII (Soggetto Incaricato dell'Istruttoria) previsti ai sensi dell'articolo 3, comma 2 dell'Ordinanza n. 57/2012 e ss.mm.ii.", come modificata dall'Ordinanza n. 58 del 16 maggio 2013 ss.mm.ii.;

- l'Ordinanza n. 15 del 15 febbraio 2013 recante "Modifiche all'Ordinanza n. 57 del 12 ottobre 2012 come modificata dall'Ordinanza n. 64 del 29 ottobre 2012 e dall'Ordinanza n. 74 del 15 novembre 2012 recante "Criteri e modalità per il riconoscimento dei danni e la concessione dei contributi per la riparazione, il ripristino, la ricostruzione di immobili ad uso produttivo, per la riparazione e il riacquisto di beni mobili strumentali all'attività, per la ricostituzione delle scorte e dei prodotti e per la

delocalizzazione, in relazione agli eventi sismici del 20 e 29 maggio 2012. Approvazione delle Linee Guida per la presentazione delle domande e le richieste di erogazione dei contributi”;

- l’Ordinanza n. 42 del 29 marzo 2013 recante “Modifiche all’Ordinanza n. 57 del 12 ottobre 2012 come modificata dall’Ordinanza n. 64 del 29 ottobre 2012, dall’Ordinanza n. 74 del 15 novembre 2012 e dall’Ordinanza n. 15 del 15 febbraio 2013”;

- l’Ordinanza n. 58 del 16 maggio 2013 e ss.mm.ii. recante “Modifiche alle Ordinanze nn. 75 del 15 novembre 2012 “Istituzione del Soggetto Incaricato dell’Istruttoria – SII previsto all’art. 3 dell’Ordinanza n. 57 del 12 ottobre 2012” e n. 5 del 30 Gennaio 2013 “Istituzione Nuclei di Valutazione a supporto del SII (Soggetto incaricato dell’istruttoria) previsti ai sensi dell’art. 3 comma 2 dell’Ordinanza 57/2012 e ss.mm.ii.”;

- l’Ordinanza n. 79 dell’8 luglio 2013 recante “Approvazione dello schema di convenzione con INVITALIA - Agenzia nazionale per l’attrazione degli investimenti e lo sviluppo d’impresa S.p.A. per il supporto al Commissario Delegato nell’esecuzione delle attività afferenti alle procedure di concessione di contributi previsti dall’Ordinanza n. 57/2012 e ss.mm.ii e per fronteggiare le esigenze delle popolazioni colpite dagli eventi sismici del maggio 2012 nel territorio della Regione Emilia-Romagna” con la quale si dispone tra l’altro di stipulare con la società Agenzia nazionale per l’attrazione degli investimenti e lo sviluppo di impresa S.p.A – INVITALIA apposita convenzione per attività di supporto al Commissario Delegato, afferenti alle procedure di istruttoria, concessione e liquidazione dei contributi relativi all’Ordinanza n. 57/2012 e ss.mm.ii. e all’Ordinanza n. 23/2012 e ss.mm.ii. nonché l’attività di assistenza legale a supporto del procedimento amministrativo, in ottemperanza a quanto disposto dall’Ordinanza n. 75/2012 e ss.mm.ii.;

- la Convenzione sottoscritta in data 11 settembre 2013 tra il Commissario delegato e l’Amministratore delegato di Invitalia (RPI/2013/691);

- l’Ordinanza n. 106 del 16 settembre 2013 recante “Approvazione dello schema di convenzione con ERVET Emilia-Romagna Valorizzazione Economica Territorio SpA per il supporto al Commissario Delegato nell’esecuzione delle attività di assistenza tecnica afferenti alle procedure di concessione di contributi previsti dall’ordinanza n. 57/2012 e ss.mm.ii. per fronteggiare le esigenze delle popolazioni colpite dagli eventi sismici del maggio 2012 nel territorio della regione Emilia-Romagna”;

- la Convenzione sottoscritta in data 30 settembre 2013 tra il Commissario delegato e il Presidente di Ervet SpA;

- l’Ordinanza n. 113 del 30 settembre 2013 recante “Modifiche all’Ordinanza n. 57 del 12 ottobre 2012 come modificata dall’Ordinanza n. 64 del 29 ottobre 2012, dall’Ordinanza n. 74 del 15 novembre 2012, dall’Ordinanza n. 15 del 15 febbraio 2013 e

dall'Ordinanza n. 42 del 29 marzo 2013 recante "Criteri e modalità per il riconoscimento dei danni e la concessione dei contributi per la riparazione, il ripristino, la ricostruzione di immobili ad uso produttivo, per la riparazione e il riacquisto di beni mobili strumentali all'attività, per la ricostituzione delle scorte e dei prodotti e per la delocalizzazione, in relazione agli eventi sismici del 20 e 29 maggio 2012. Approvazione delle Linee Guida per la presentazione delle domande e le richieste di erogazione dei contributi";

- l'Ordinanza n. 3 del 27 gennaio 2014 recante "Modifiche all'Ordinanza n. 57 del 12 ottobre 2012 come modificata dall'Ordinanza n. 64 del 29 ottobre 2012, dall'Ordinanza n. 74 del 15 novembre 2012, dall'Ordinanza n. 15 del 15 febbraio 2013, dall'Ordinanza n. 42 del 29 marzo 2013 e dall'Ordinanza n. 113 del 30 settembre 2013 recante "Criteri e modalità per il riconoscimento dei danni e la concessione dei contributi per la riparazione, il ripristino, la ricostruzione di immobili ad uso produttivo, per la riparazione e il riacquisto di beni mobili strumentali all'attività, per la ricostituzione delle scorte e dei prodotti e per la delocalizzazione, in relazione agli eventi sismici del 20 e 29 maggio 2012. Approvazione delle Linee Guida per la presentazione delle domande e le richieste di erogazione dei contributi";

- l'Ordinanza n. 28 del 17 aprile 2014 recante "Modifiche all'Ordinanza n. 57 del 12 ottobre 2012 come modificata dall'Ordinanza n. 64 del 29 ottobre 2012, dall'Ordinanza n. 74 del 15 novembre 2012, dall'Ordinanza n. 15 del 15 febbraio 2013, dall'Ordinanza n. 42 del 29 marzo 2013, dall'Ordinanza n. 113 del 30 settembre 2013 e dall'Ordinanza n. 3 del 27 gennaio 2014 recante "Criteri e modalità per il riconoscimento dei danni e la concessione dei contributi per la riparazione, il ripristino, la ricostruzione di immobili ad uso produttivo, per la riparazione e il riacquisto di beni mobili strumentali all'attività, per la ricostituzione delle scorte e dei prodotti e per la delocalizzazione, in relazione agli eventi sismici del 20 e 29 maggio 2012. Approvazione delle Linee Guida per la presentazione delle domande e le richieste di erogazione dei contributi";

- l'Ordinanza n. 44 del 30 maggio 2014 recante "Modifiche alle Ordinanze Commissariali nn. 75/2012 e 5/2013 recanti "Istituzione del Soggetto Incaricato dell'Istruttoria – SII previsto all'art. 3 dell'ordinanza n. 57 del 12 ottobre 2012 e ss.mm.ii. recante "Istituzione Nuclei di valutazione a supporto del SII (Soggetto incaricato dell'Istruttoria) previsti ai sensi dell'art. 3 comma 2 dell'ordinanza 57/2012 e ss.mm.ii." con la quale si è proceduto a conferire al dott. Roberto Ricci Mingani l'incarico di Responsabile della Procedura "Istruttoria, concessione, liquidazione" e di Presidente del Nucleo di valutazione "Industria, artigianato, Servizi";

- il Decreto n. 1116 del 30 giugno 2014 recante "Procedura aperta sopra soglia per l'acquisizione dei servizi di manutenzione e di integrazione delle procedure

informatiche sull'applicativo SFINGE relative alla presentazione, all'istruttoria ed alla liquidazione dei contributi concessi sulla base delle Ordinanze nn. 57/2012, 23/2012, 97/2013, 109/2013 e ss.mm.ii. per interventi relativi al sisma che ha colpito il territorio della Regione Emilia-Romagna il 20-29 maggio 2012. Aggiudicazione definitiva condizionata”;

- l'Ordinanza n. 56 del 4 luglio 2014 recante “Sostituzione di un componente del Nucleo di valutazione “Industria, Artigianato, Servizi” a supporto del SII (Soggetto incaricato dell'istruttoria) istituito con l'Ordinanza n. 5 del 30 gennaio 2013”;

- l'Ordinanza n. 70 del 16 ottobre 2014 recante “Modifiche all'Ordinanza n. 57 del 12 ottobre 2012 come modificata dall'Ordinanza n. 64 del 29 ottobre 2012, dall'Ordinanza n. 74 del 15 novembre 2012, dall'Ordinanza n. 15 del 15 febbraio 2013, dall'Ordinanza n. 42 del 29 marzo 2013, dall'Ordinanza n. 113 del 30 settembre 2013, dall'Ordinanza n. 3 del 27 gennaio 2014 e dall'Ordinanza n. 28 del 17 aprile 2014 “Criteri e modalità per il riconoscimento dei danni e la concessione dei contributi per la riparazione, il ripristino, la ricostruzione di immobili ad uso produttivo, per la riparazione e il riacquisto di beni mobili strumentali all'attività, per la ricostituzione delle scorte e dei prodotti e per la delocalizzazione, in relazione agli eventi sismici del 20 e 29 maggio 2012. Approvazione delle Linee Guida per la presentazione delle domande e le richieste di erogazione dei contributi”;

- l'Ordinanza n. 71 del 17 ottobre 2014 recante “Modifiche alle Ordinanze commissariali nn. 29, 51, 57, e 86 del 2012, n. 131 del 2013 e nn. 9 e 39 del 2014. Proroga ai termini di presentazione delle domande di contributo per la ricostruzione privata di cui alle Ordinanze 29/2012, 51/2012, 86/2012 e 131/2013”.

- l'Ordinanza n. 81 del 5 dicembre 2014 recante “Modifiche all'Ordinanza n. 57 del 12 ottobre 2012 come modificata dall'Ordinanza n. 64 del 29 ottobre 2012, dall'Ordinanza n. 74 del 15 novembre 2012, dall'Ordinanza n. 15 del 15 febbraio 2013, dall'Ordinanza n. 42 del 29 marzo 2013, dall'Ordinanza n. 113 del 30 settembre 2013, dall'Ordinanza n. 3 del 27 gennaio 2014, dall'Ordinanza n. 28 del 17 aprile 2014, dall'Ordinanza n. 70 del 16 ottobre 2014 e dall'Ordinanza n. 71 del 17 ottobre 2014 recante “Criteri e modalità per il riconoscimento dei danni e la concessione dei contributi per la riparazione, il ripristino, la ricostruzione di immobili ad uso produttivo, per la riparazione e il riacquisto di beni mobili strumentali all'attività, per la ricostituzione delle scorte e dei prodotti e per la delocalizzazione, in relazione agli eventi sismici del 20 e 29 maggio 2012. Approvazione delle Linee Guida per la presentazione delle domande e le richieste di erogazione dei contributi”;

- l'Ordinanza n. 83 del 16 dicembre 2014 recante “Modifiche alle Ordinanze n. 75 del 15 Novembre 2012 “Istituzione del Soggetto Incaricato dell'Istruttoria – SII previsto

all'art. 3 dell'Ordinanza n. 57 del 12 ottobre 2012", n. 5 del 30 gennaio 2013 recante "Istituzione Nuclei di Valutazione a supporto del SII previsti dall'art.3, comma 2 dell'Ordinanza n. 57/2012 e ss.mm.ii.";

- l'Ordinanza n. 84 del 19 dicembre 2014 recante "Approvazione dello schema di Atto integrativo con INVITALIA - Agenzia nazionale per l'attrazione degli investimenti e lo sviluppo d'impresa S.p.A. per il supporto al Commissario Delegato nell'esecuzione delle attività afferenti alle procedure di concessione di contributi previsti dall'ordinanza n. 57/2012 e ss.mm.ii. per fronteggiare le esigenze delle popolazioni colpite dagli eventi sismici del maggio 2012 nel territorio della Regione Emilia-Romagna";

- il Decreto n. 2574 del 23 dicembre 2014 recante "Definizione delle modalità di controllo previste dall'art. 20 dell'Ordinanza n. 57/2012 e ss.mm.ii.";

- l'Atto integrativo sottoscritto in data 24 dicembre 2014 tra il Commissario delegato e l'Amministratore Delegato di Invitalia (RPI/2014/603);

- l'Ordinanza n. 5 del 14 gennaio 2015 recante "Modifiche alle Ordinanze n. 75 del 15 Novembre 2012 "Istituzione del Soggetto Incaricato dell'Istruttoria – SII previsto all'art. 3 dell'Ordinanza n. 57 del 12 ottobre 2012", n. 5 del 30 gennaio 2013 recante "Istituzione Nuclei di Valutazione a supporto del SII previsti dall'art.3, comma 2 dell'Ordinanza n. 57/2012 e ss.mm.ii. e n. 83 del 16 dicembre 2014 "Modifica alle Ordinanze n. 75 del 15 Novembre 2012 "Istituzione del Soggetto Incaricato dell'Istruttoria – SII previsto all'art. 3 dell'Ordinanza n. 57 del 12 ottobre 2012", n. 5 del 30 gennaio 2013 "Istituzione Nuclei di Valutazione a supporto del SII previsti dall'art.3, comma 2 dell'Ordinanza n. 57/2012 e ss.mm.ii.";

- l'Ordinanza n. 6 del 4 febbraio 2015 recante "Modifiche alle Ordinanze Commissariali nn. 44/2014, 83/2014 e 5/2015 recanti "Istituzione del Soggetto Incaricato dell'Istruttoria – SII previsto all'art. 3 dell'ordinanza n. 57 del 12 ottobre 2012" e "Istituzione Nuclei di valutazione a supporto del SII (Soggetto incaricato dell'Istruttoria) previsti ai sensi dell'art. 3, comma 2, dell'Ordinanza 57/2012 e ss.mm.ii.", con la quale al dott. Roberto Ricci Mingani è stato riconfermato l'incarico di Responsabile della Procedura "Istruttoria, concessione, liquidazione" e di Presidente del Nucleo di valutazione "Industria, artigianato, servizi";

- l'Ordinanza n. 16 del 30 aprile 2015 recante "Modifiche all'Ordinanza n. 57 del 12 ottobre 2012 come modificata dall'Ordinanza n. 64 del 29 ottobre 2012, dall'Ordinanza n. 74 del 15 novembre 2012, dall'Ordinanza n. 15 del 15 febbraio 2013, dall'Ordinanza n. 42 del 29 marzo 2013, dall'Ordinanza n. 113 del 30 settembre 2013, dall'Ordinanza n. 3 del 27 gennaio 2014, dall'Ordinanza n. 28 del 17 aprile 2014 e dall'Ordinanza n. 70 del 16 ottobre 2014, dall'Ordinanza n. 71 del 17 ottobre 2014,

dall'Ordinanza n. 81 del 5 dicembre 2014 recante "Criteri e modalità per il riconoscimento dei danni e la concessione dei contributi per la riparazione, il ripristino, la ricostruzione di immobili ad uso produttivo, per la riparazione e il riacquisto di beni mobili strumentali all'attività, per la ricostituzione delle scorte e dei prodotti e per la delocalizzazione, in relazione agli eventi sismici del 20 e 29 maggio 2012. Approvazione delle Linee Guida per la presentazione delle domande e le richieste di erogazione dei contributi";

- l'Ordinanza n. 31 del 7 luglio 2015 recante "Modifiche all'Ordinanza n. 57 del 12 ottobre 2012 come modificata dall'Ordinanza n. 64 del 29 ottobre 2012, dall'Ordinanza n. 74 del 15 novembre 2012, dall'Ordinanza n. 15 del 15 febbraio 2013, dall'Ordinanza n. 42 del 29 marzo 2013, dall'Ordinanza n. 113 del 30 settembre 2013, dall'Ordinanza n. 3 del 27 gennaio 2014, dall'Ordinanza n. 28 del 17 aprile 2014, dall'Ordinanza n. 70 del 16 ottobre 2014, dall'Ordinanza n. 71 del 17 ottobre 2014, dall'Ordinanza n. 81 del 5 dicembre 2014 e dall'Ordinanza n. 16 del 30 aprile 2015 recante "Criteri e modalità per il riconoscimento dei danni e la concessione dei contributi per la riparazione, il ripristino, la ricostruzione di immobili ad uso produttivo, per la riparazione e il riacquisto di beni mobili strumentali all'attività, per la ricostituzione delle scorte e dei prodotti e per la delocalizzazione, in relazione agli eventi sismici del 20 e 29 maggio 2012. Approvazione delle Linee Guida per la presentazione delle domande e le richieste di erogazione dei contributi";

Richiamati in particolare:

- l'articolo 2, comma 2, della sopra citata Ordinanza n. 57/2012 e ss.mm.ii., che prevede le seguenti tipologie di interventi finanziabili:

a) la riparazione con rafforzamento locale, il ripristino con miglioramento sismico degli immobili danneggiati e la ricostruzione di quelli distrutti, volti a ristabilire la piena funzionalità degli immobili per l'attività dell'impresa;

b) la riparazione e il riacquisto dei beni mobili strumentali, volti a ristabilire la loro piena funzionalità e sicurezza per l'attività dell'impresa, compresi impianti e macchinari, con esclusione delle imprese agricole, zootecniche e agroindustriali, relativamente agli interventi oggetto di finanziamento sulla Misura 126 del programma di Sviluppo Rurale 2007/2013;

c) la ricostituzione delle scorte connesse all'attività dell'impresa, con esclusione delle imprese agricole, zootecniche e agroindustriali, relativamente agli interventi oggetto di finanziamento sulla Misura 126 del programma di Sviluppo Rurale 2007/2013;

d) la delocalizzazione ai sensi di quanto disposto all'art. 3, comma 1, lettera f, e commi 12 e 13 bis del d.l. 74/2012 delle attività danneggiate al fine di garantirne la continuità produttiva;

e) i danni economici subiti dai prodotti, ai sensi di quanto disposto dal d.l. 74/2012, art. 3, comma 1, lett. b-bis;

– l'articolo 2, comma 13, della sopra citata Ordinanza 57/2012 e ss.mm.ii., che, in relazione ai suddetti interventi, prevede le seguenti tipologie di contributo:

➤ per gli interventi indicati al precedente comma 2, alle lettere a), b), c), d) ed e), i contributi sono quelli previsti ai sensi dell'art. 3 bis del D.L. n. 95/2012, relativo Protocollo d'Intesa e successivo DPCM dell'8 febbraio 2013;

➤ per gli interventi indicati alle lettere c) e d) del precedente comma 2, i contributi di cui al punto 2 del presente comma sono integrati con quello previsto per l'abbattimento dei tassi d'interesse all'art. 11 del D.L. n. 74/2012 e relativo D.M. 10 agosto 2012;

Visto l'articolo 1, comma 366, della legge 27 dicembre 2013, n. 147, ha modificato l'Articolo 3-bis, prevedendo che, in aggiunta ai contributi di cui all'articolo 3, comma 1, lettera a), del Decreto Legge 74, destinati ad interventi di riparazione, ripristino o ricostruzione di immobili di edilizia abitativa e ad uso produttivo, anche i contributi di cui all'articolo 3, comma 1, lettere b) ed f) del Decreto Legge 74, destinati al risarcimento dei danni subiti dai beni mobili strumentali all'attività e alla ricostituzione delle scorte danneggiate e alla delocalizzazione temporanea delle attività danneggiate dal sisma al fine di garantirne la continuità produttiva, nei limiti stabiliti dalle Ordinanze, possono essere concessi, secondo le modalità del finanziamento agevolato di cui all'Articolo 3-bis;

Preso atto della Convenzione CDP-ABI 17 dicembre 2012, coordinato con le modifiche introdotte dall'*addendum* 23 luglio 2013 e dall'*addendum* 16 maggio 2014;

Viste le "Linee guida per la presentazione delle domande e le richieste di erogazione dei contributi previsti nell'ordinanza n. 57 del 12 ottobre 2012 del presidente, in qualità di Commissario delegato ai sensi dell'art. 1, comma 2, del d.l. n. 74/2012, convertito con modificazioni dalla legge n. 122/2012" approvate con l'Ordinanza 74/2012 e ss.mm.ii.;

Richiamato in particolare il paragrafo 9 delle suddette "Linee Guida", che disciplina le modalità di presentazione delle domande di contributo;

Preso atto che il giorno 29 dicembre 2014 si è insediato il nuovo Presidente della Regione Emilia-Romagna Stefano Bonaccini che ricopre da tale data anche le funzioni di Commissario delegato per la realizzazione degli interventi per la ricostruzione, l'assistenza alla popolazione e la ripresa economica dei territori colpiti dagli eventi sismici del 20 e 29 maggio 2012 secondo il disposto dell'art. 1 del decreto-legge 6 giugno 2012, n. 74, convertito con modificazioni, dalla legge 1 agosto 2012, n. 122;

Preso atto, altresì:

– che in data 25 marzo 2015 è stata validata sul sistema Sfinge la domanda Prot. n. CR-13178-2015 presentata dalla società **INFORMATICA 80 IMMOBILIARE SAS**, con sede legale nel Comune di Carpi (MO), in Via Lago di Carezza n. 20/A, Partita Iva e Codice Fiscale 02515180368;

– che il Sig. Pier Paolo Bedocchi, in qualità di legale rappresentante della suddetta società:

➤ ha dichiarato che la società è oggi proprietaria dell'immobile situato nel Comune di Carpi (MO), in Via Lago di Carezza n. 20/A (Identificativi catastali: Foglio 92, Particella 114, Subalterno 2) e che, alla data del 20 e 29 maggio 2012, svolgeva la propria attività nell'immobile stesso;

➤ ha dichiarato inoltre che, alla data del sisma, l'immobile era sede di altre attività d'impresa in quanto era in disponibilità alle seguenti società:

– **INFORMATICA 80 SOFTWARE S.R.L.**, Partita Iva 015449730362 e Codice Ateco C-63.11.10;

– **TASKOM S.R.L.**, Partita Iva 02782630368 e Codice Ateco C-46.51.00;

– **MHT 80 SRL**, Partita Iva 042466620266 e Codice Ateco C-62.02.00;

➤ ha dichiarato di avere subito, per effetto del sisma del 20 e 29 maggio 2012, un danneggiamento al suddetto immobile;

➤ ha conseguentemente chiesto, ai sensi dell'Ordinanza 57/2012 e ss.mm.ii., un contributo a fondo perduto relativo ai danni subiti all'immobile;

Dato atto:

– che l'istruttoria della suddetta domanda, svolta da Invitalia – Agenzia nazionale per l'attrazione degli investimenti e lo sviluppo d'impresa S.p.A., anche tramite le proprie società controllate, ai sensi dell'Ordinanza 75/2012 e ss.mm.ii., si è conclusa in data 3 giugno 2015 con esito positivo (Prot. n. CR/2015/27303);

– che il Nucleo di valutazione, sulla base della succitata istruttoria, ha espresso parere positivo sulla richiesta di contributo nella seduta del 22 giugno 2015, come risulta dal verbale Prot. n. CR/2015/30814 del 26 giugno 2015, conservato agli atti del Responsabile della Procedura "Istruttoria, concessione, liquidazione" dell'Area "Industria, Artigianato, Servizi";

– che in data 25 giugno 2015 è stata inviata al beneficiario comunicazione relativa all'esito dell'istruttoria della domanda per la concessione dei contributi;

– che detto esito è stato accettato dal beneficiario in data 25 giugno 2015;

Vista la scheda di cui all'Allegato Unico parte integrante e sostanziale del presente provvedimento relativa agli esiti dell'istruttoria e ai contributi concessi;

Dato atto:

– che il codice unico di progetto (CUP) assegnato dalla competente struttura ministeriale agli interventi oggetto della richiesta di contributo è il seguente: **E93D12000890002**; tale CUP dovrà essere riportato in tutta la documentazione contabile e di pagamento relativa al progetto;

– che in data 21 maggio 2015 (ns. Prot. n. CR/2015/23492) è stata richiesta agli enti competenti la verifica delle posizioni contributive INPS e INAIL, sulla base della normativa vigente, in quanto la società beneficiaria non ha fornito le informazioni sufficienti per l'acquisizione del DURC tramite lo Sportello Unico Previdenziale;

– che l'art. 83, comma 3, lettera e), del d.lgs 159/2011 avente ad oggetto "Codice delle leggi antimafia e delle misure di prevenzione, nonché nuove disposizioni in materia di documentazione antimafia, a norma degli articoli 1 e 2 della legge 13 agosto 2010, n. 136" stabilisce che la documentazione antimafia non è richiesta per i provvedimenti, gli atti, i contratti e le erogazioni il cui valore complessivo non supera i 150.000 euro;

– che è stato verificato presso il Comune di Carpi (MO), il possesso del titolo abilitativo edilizio (ns. Prot. n. CR/2015/18338);

Verificata la copertura finanziaria del contributo previsto nell'Allegato Unico del presente provvedimento;

Visto il D.Lgs. 14 marzo 2013, n. 33 "Riordino della disciplina riguardante gli obblighi di pubblicità, trasparenza e diffusione di informazioni da parte delle pubbliche amministrazioni";

DECRETA

1. di concedere, per le motivazioni esposte in premessa e che qui si intendono integralmente richiamate, a favore della società **INFORMATICA 80 IMMOBILIARE SAS**, con sede legale nel Comune di Carpi (MO), in Via Lago di Carezza n. 20/A, Partita Iva e Codice Fiscale 02515180368, un contributo complessivo pari a **€ 54.429,99**;

2. di dare atto che il contributo di cui al punto 1 del presente dispositivo è stato determinato in base al parere positivo espresso dal Nucleo di valutazione in data 22 giugno 2015 sulla base dell'istruttoria di merito svolta da Invitalia, anche tramite le proprie società controllate, ai sensi dell'Ordinanza 75/2012 e ss.mm.ii.;

3. di dare atto altresì che, come specificato in premessa, la relativa spesa risulta finanziata con le risorse di cui all'articolo 3-bis del d.l. 95/2012, nell'ambito dell'importo di € 2.900 milioni autorizzato con Ordinanza 15/2013, per tutte le tipologie di danni previsti dall'Ordinanza 57/2012 e ss.mm.ii.;

4. che copia del presente provvedimento venga trasmessa alla società **INFORMATICA 80 IMMOBILIARE SAS** e alla **BANCA POPOLARE DELL'EMILIA-ROMAGNA – AGENZIA N. 1 DI CARPI (MO)**, istituto di credito prescelto dal richiedente in sede di presentazione della domanda, a cura del Responsabile della procedura "Istruttoria, concessione, liquidazione" dell'area "Industria, Artigianato, Servizi" con le modalità previste dalle "linee guida" allegate alla sopra citata Ordinanza 57/2012 e ss.mm.ii.;

5. di rimandare a successivi provvedimenti la liquidazione del contributo di cui al precedente punto 1, secondo quanto stabilito dall'Ordinanza n. 57/2012 e ss.mm.ii. nonché dalle Linee Guida approvate con la medesima Ordinanza;

6. che copia del presente provvedimento venga pubblicata ai sensi di quanto previsto dal D.Lgs. 14 marzo 2013, n. 33 "Riordino della disciplina riguardante gli obblighi di pubblicità, trasparenza e diffusione di informazioni da parte delle pubbliche amministrazioni".

Bologna, lì **23 LUG. 2015**

Stefano Bonaccini


**ALLEGATO UNICO AL DECRETO DI CONCESSIONE
INFORMATICA 80 IMMOBILIARE S.A.S.**

TIPO		IMPRESA		PROTOCOLLI FASCICOLO	
LEGALE RAPPRESENTANTE	Pier Paolo Bedocchi	BDCPPL60M21H223P		RICHIESTA DI CONTRIBUTO	CR/13178/2015 25/03/2015
SEDE LEGALE	Via Lago di Carezza n. 20/A	Carpi	MO	FASCICOLO ISTRUTTORIO	CR/2015/27303 11/06/2015
LOCALIZZAZIONE INTERVENTI	Via Lago di Carezza n. 20/A	Carpi	MO	ALTRI PROTOCOLLI COLLEGATI	
CODICE FISCALE/P.IVA	02515180368			ALTRI PROTOCOLLI COLLEGATI	
DELOCALIZZAZIONE				CUP	E93D12000890002
CODICE ATECO dell'attività svolta nell'immobile	L-68.10.00	C-63.11.10	C-46.51.00	TITOLO ABILITATIVO	CR/2015/18338 24/04/2015
			C-62.02.00	AIA	
	Attività immobiliare per acquisto, vendita e affitto di beni immobili.			DURC	
BANCA CONVENZIONATA	BANCA POPOLARE DELL'EMILIA ROMAGNA - AGENZIA N.1 CARPI (MO)			REGOLARITA' CONTRIBUTIVA (richiesta)	CR/2015/23492 21/05/2015
PEC BANCA CONVENZIONATA	sismaemilia.gruppobper@pec.gruppobper.it			ANTIMAFIA	
				N° DIPENDENTI IMPRESA RICHIEDENTE AL MOMENTO DEL SISMA	0
				IVA	IVA ESCLUSA

QUADRO RIEPILOGATIVO

TIPOLOGIA DI INTERVENTO	IMPORTO AMMESSO	ASSICURAZIONE	CONTRIBUTO CONCESSO
IMMOBILI	€ 54.429,99	€ 0,00	€ 54.429,99
TOTALE	€ 54.429,99	€ 0,00	€ 54.429,99

DETTAGLIO DEL CONTRIBUTO CONCESSO

IMMOBILI

IMMOBILE	IMPORTO RICHIESTO	IMPORTO AMMISSIBILE	IMPORTO NON AMMISSIBILE	MOTIVAZIONE NON AMMISSIONE
A. Costi per opere strutturali	€ 37.463,65	€ 36.450,40	€ 1.013,25	
<i>di cui opere edili</i>	€ 30.742,23	€ 29.728,98	€ 1.013,25	(*1)
<i>di cui opere impiantistiche</i>	€ 6.721,42	€ 6.721,42	€ 0,00	
Spese per indagini e prelievi	€ 1.400,00	€ 1.400,00	€ 0,00	
C. Finiture	€ 10.449,59	€ 10.449,59	€ 0,00	
<i>di cui opere edili</i>	€ 10.449,59	€ 10.449,59	€ 0,00	
<i>di cui opere impiantistiche</i>				
sub totale	€ 49.313,24	€ 48.299,99	€ 1.013,25	
Spese tecniche (10%-8%-6%)	€ 5.050,00	€ 4.830,00	€ 220,00	(*2)
Spese tecniche aggiuntive (4%-3%-2%)	€ 800,00	€ 800,00	€ 0,00	
Spese geologiche (1,5%-1,2%-1%-0,6%)	€ 500,00	€ 500,00	€ 0,00	
Spese di amministratore				
TOTALE COSTO DA COMPUTO M.E.	€ 55.663,24	€ 54.429,99	€ 1.233,25	(*1) + (*2)
TOTALE COSTO DA COMPUTO M.E. RIPROPORZIONATO (COEFF = 0,000)				
TOTALE COSTO CONVENZIONALE	€ 96.767,20			
				Tab. A - lettera c: COSTO CONVENZIONALE MEDIO BASE €/MQ 40 Per 399,04 mq; INCREMENTI DEL COSTO CONVENZIONALE Superficie ad uso ufficio 80% Per 399,04 mq; INCREMENTI DEL COSTO CONVENZIONALE Superficie inferiore a 1500 mq 10% Per 399,04 mq; INCREMENTI DEL COSTO CONVENZIONALE Contemporeneità 10% Per 399,04 mq; TOTALE PUNTI PERCENTUALI PER MIGLIORAMENTO SISMICO 25 Per 399,04 mq.
ASSICURAZIONE	€ 0,00			€ 54.429,99
CONTRIBUTO CONCESSO IMMOBILE		€ 54.429,99		100% del minore tra Costo convenzionale e Importo ammissibile decurtato dall'indennizzo

DETTAGLIO SPESE NON AMMESSE

	TIPOLOGIA DI SPESA		IMPORTO PREVISTO	IMPORTO NON AMMESSO	MOTIVAZIONE
	NUM. CFD.	CODICE			
(*1)	-	A01016	€ 1.987,71	€ 591,95	SCOFANATURA A SPALLA D'UOMO-Errata computazione delle quantità richieste, ricalcolo da elaborati allegati.
	-	B01109	€ 872,18	€ 259,97	TRASPORTO A DISCARICA-Errata computazione delle quantità richieste, ricalcolo da elaborati allegati.
	-	AP.009	€ 541,43	€ 161,33	ONERI DI DISCARICA-Errata computazione delle quantità richieste, ricalcolo da elaborati allegati.
		SUB TOTALE		€ 1.013,25	
(*2)		Spese tecniche	€ 5.050,00	€ 220,00	SPESE TECNICHE-Importo ricalcolato secondo quanto previsto dall'art.4 comma 7 dell'Ord. 57/12 e ss.mm.ii..
		SUB TOTALE		€ 220,00	
		TOTALE		€ 1.233,25	

QUANTIFICAZIONE DEL CONTRIBUTO CONCEDIBILE PER IMMOBILI

DESCRIZIONE	COSTO CONVENZIONALE	IMPORTO AMMISSIBILE	ASSICURAZIONE	COSTO AMMISSIBILE DECURATO DALL'INDENNIZZO	IMPORTO CONCESSO
IMMOBILE	€ 96.767,20	€ 54.429,99	€ 0,00	€ 54.429,99	€ 54.429,99
TOTALE	€ 96.757,20	€ 54.429,99	€ 0,00	€ 54.429,99	€ 54.429,99
TOTALE CONTRIBUTO CONCESSO PER GLI IMMOBILI					€ 54.429,99