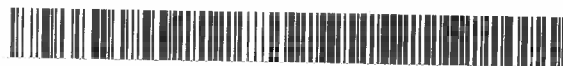


IL PRESIDENTE

IN QUALITA' DI COMMISSARIO DELEGATO

AI SENSI DELL'ART. 1 COMMA 2 DEL D.L.N. 74/2012

CONVERTITO CON MODIFICAZIONI DALLA LEGGE N. 122/2012

**DECRETO n. 1296 del 21 Luglio 2015**

Domanda di concessione del contributo prot. n. CR/18614/2014 del 29 maggio 2014 presentata dalla società **SMURFIT KAPPA ITALIA S.P.A.** ai sensi dell'Ordinanza 57/2012 e ss.mm.". **Liquidazione del contributo relativo al II SAL per gli interventi sull'immobile sito nel Comune di Camposanto (MO), Via per Cavezzo, n. 16/1, a seguito degli eventi sismici del 20 e 29 maggio 2012.**

Visto il decreto legge 6 giugno 2012, n. 74, convertito con modificazioni dall'articolo 1, comma 1, della legge 1 agosto 2012, n. 122;

Richiamati, in particolare gli articoli 1, 2, 3, 11 e 11 bis del suddetto decreto legge;

Vista altresì l'Ordinanza n. 57 del 12 ottobre 2012 e le successive modifiche e integrazioni effettuate con le Ordinanze n. 64/2012, 74/2012, 15/2013 e 42/2013 recante "Criteri e modalità per il riconoscimento dei danni e la concessione dei contributi per la riparazione, il ripristino, la ricostruzione di immobili ad uso produttivo, per la riparazione e il riacquisto di beni mobili strumentali all'attività, per la ricostituzione delle scorte e dei prodotti e per la delocalizzazione, in relazione agli eventi sismici del 20 e 29 maggio 2012" e ss.mm.;

Richiamati in particolare:

– l'articolo 2, comma 2, della sopra citata Ordinanza n. 57/2012 e ss.mm., che prevede le seguenti tipologie di interventi finanziabili:

a) la riparazione con rafforzamento locale, il ripristino con miglioramento sismico degli immobili danneggiati e la ricostruzione di quelli distrutti, volti a ristabilire la piena funzionalità degli immobili per l'attività dell'impresa;

b) la riparazione e il riacquisto dei beni mobili strumentali, volti a ristabilire la loro piena funzionalità e sicurezza per l'attività dell'impresa, compresi impianti e macchinari, con esclusione delle imprese agricole, zootecniche e agroindustriali, relativamente agli interventi oggetto di finanziamento sulla Misura 126 del programma di Sviluppo Rurale 2007/2013;

c) la ricostituzione delle scorte connesse all'attività dell'impresa, con esclusione delle imprese agricole, zootecniche e agroindustriali, relativamente agli interventi oggetto di finanziamento sulla Misura 126 del programma di Sviluppo Rurale 2007/2013;

d) la delocalizzazione ai sensi di quanto disposto all'art. 3, c. 1, lettera f, e cc 12 e 13 bis del d.l. 74/2012 delle attività danneggiate al fine di garantirne la continuità produttiva;

e) i danni economici subiti dai prodotti, ai sensi di quanto disposto dal d.l. 74/2012, art. 3, comma 1, lett. b-bis;

– l'articolo 2, comma 13, della sopra citata Ordinanza 57/2012 e ss.mm., che, in relazione ai suddetti interventi, prevede le seguenti tipologie di contributo:

➤ per gli interventi indicati al precedente comma 2, alle lettere a), b), c), d) ed e), i contributi sono quelli previsti ai sensi dell'art. 3 bis del D.L. n. 95/2012, relativo Protocollo d'Intesa e successivo DPCM dell'8 febbraio 2013;

➤ per gli interventi di cui alle sopra riportate lettere c) e d) i contributi sono integrati con quello previsto per l'abbattimento dei tassi di interesse all'art. 11 del d.l. 74/2012 e relativo D.M. 10 agosto 2012;

- gli articoli 14,15 e 16 dell'Ordinanza n. 57/2012 e ss.mm.ii. (Erogazione dei contributi relativi agli immobili, ai beni strumentali, alle scorte e per la delocalizzazione);

Visto l'articolo 1, comma 366, della legge 27 dicembre 2013, n. 147, ha modificato l'Articolo 3-bis, prevedendo che, in aggiunta ai contributi di cui all'articolo 3, comma 1, lettera a), del Decreto Legge 74, destinati ad interventi di riparazione, ripristino o ricostruzione di immobili di edilizia abitativa e ad uso produttivo, anche i contributi di cui all'articolo 3, comma 1, lettere b) ed f) del Decreto Legge 74, destinati al risarcimento dei danni subiti dai beni mobili strumentali all'attività e alla ricostituzione delle scorte danneggiate e alla delocalizzazione temporanea delle attività danneggiate dal sisma al fine di garantirne la continuità produttiva, nei limiti stabiliti dalle Ordinanze, possono essere concessi secondo le modalità del finanziamento agevolato di cui all'Articolo 3-bis;

Preso atto della convenzione CDP-ABI 17 dicembre 2012, coordinato con le modifiche introdotte dall'addendum 23 luglio 2013 e dall'addendum 16 maggio 2014;

Richiamate le "Linee guida per la presentazione delle domande e le richieste di erogazione dei contributi previsti nell'ordinanza n. 57 del 12 ottobre 2012 del presidente, in qualità di commissario delegato ai sensi dell'art. 1, comma 2, del d.l. n. 74/2012, convertito con modificazioni dalla legge n. 122/2012" approvate con l'Ordinanza 74/2012 e ss.mm.;

Richiamati in particolare il paragrafo 9 delle suddette "Linee Guida" che disciplina le modalità di presentazione delle domande di contributo e il paragrafo 11 che disciplina le modalità di pagamento dei contributi;

Viste inoltre:

- l'Ordinanza n. 75 del 15 novembre 2012, recante "Istituzione del Soggetto Incaricato dell'Istruttoria – SII, previsto all'art. 3 dell'Ord. n. 57 del 12 ottobre 2012 e s.m.i.";
- l'Ordinanza n. 5 del 30 gennaio 2013, recante "Istituzione dei nuclei di valutazione a supporto del SII (Soggetto Incaricato dell'Istruttoria) previsti ai sensi dell'articolo 3, comma 2 dell'Ordinanza n. 57/2012 e s.m.i.";
- l'Ordinanza n. 58 del 16 maggio 2013, recante "Modifiche all'Ordinanza n. 75 del 15 novembre 2012 "Istituzione del Soggetto Incaricato dell'Istruttoria – SII, previsto all'articolo 3 dell'Ordinanza n. 57 del 12 ottobre 2012" e 5 del 30 gennaio 2013, recante "Istituzione dei nuclei di valutazione a supporto del SII (Soggetto Incaricato dell'Istruttoria) previsti ai sensi dell'articolo 3, comma 2 dell'Ordinanza n. 57/2012 e s.m.i.";
- l'Ordinanza n. 76 del 3 luglio 2013, recante "Acquisizione di servizi complementari per la realizzazione delle procedure informatiche relative alle ordinanze per le attività produttive danneggiate dagli eventi sismici del 20 e 29 maggio 2012: affidamento di servizi complementari mediante procedura negoziata senza previa pubblicazione del bando di gara in deroga alle condizioni stabilite dall'art. 57, c. 5, lett. a) del D.Lgs. n. 136/2006 e s.m.i.;
- l'Ordinanza n. 79 dell'8 luglio 2013, recante "Approvazione dello schema di convenzione con INVITALIA – Agenzia nazionale per l'attrazione degli investimenti e lo sviluppo di impresa s.p.a per il supporto al Commissario Delegato nell'esecuzione delle attività afferenti alle procedure di concessione di contributi previsti nell'Ordinanza n. 57/2012 e s.m.i. e per fronteggiare le esigenze delle popolazioni colpite dagli eventi sismici del maggio 2012 nel territorio della Regione Emilia-Romagna" con la quale si dispone, tra l'altro, di stipulare con la società INVITALIA – Agenzia nazionale per l'attrazione degli investimenti e lo sviluppo di impresa s.p.a apposita convenzione per attività di supporto al Commissario Delegato, afferenti alle procedure di istruttoria, concessione e liquidazione dei contributi relativi all'Ordinanza n. 57/2012 e ss.mm.ii e all'Ordinanza n. 23/2012 e ss.mm.ii. nonché l'attività di assistenza legale a supporto del procedimento amministrativo, in ottemperanza a quanto disposto dall'Ordinanza n. 75/2012 e ss.mm.ii.;
- il Decreto del Commissario Delegato n. 786 del 21 agosto 2013, recante "Definizione delle modalità di controllo previste dall'art. 20 dell'Ord. n. 57/2012 e s.m.i.";
- la Convenzione sottoscritta in data 11/09/2013 tra il Commissario delegato e l'Amministratore delegato di Invitalia (RPI/2013/691);
- l'Ordinanza n. 106 del 16 settembre 2013 "Approvazione dello schema di convenzione con ERVET Emilia-Romagna Valorizzazione Economica Territorio SpA per il

supporto al Commissario Delegato nell'esecuzione delle attività di assistenza tecnica afferenti alle procedure di concessione di contributi previsti dall'ordinanza n. 57/2012 e s.m.i per fronteggiare le esigenze delle popolazioni colpite dagli eventi sismici del maggio 2012 nel territorio della regione Emilia-Romagna”;

- la Convenzione sottoscritta in data 30/09/2013 tra il Commissario delegato e il Presidente di Ervet SpA;

- l' Ordinanza n. 113 del 30 settembre 2013 “Modifiche all’Ordinanza n. 57 del 12 ottobre 2012 come modificata dall’Ordinanza n. 64 del 29 ottobre 2012, dall’Ordinanza n. 74 del 15 novembre 2012, dall’Ordinanza n. 15 del 15 febbraio 2013 e dall’Ordinanza n. 42 del 29 marzo 2013 - Criteri e modalità per il riconoscimento dei danni e la concessione dei contributi per la riparazione, il ripristino, la ricostruzione di immobili ad uso produttivo, per la riparazione e il riacquisto di beni mobili strumentali all’attività, per la ricostituzione delle scorte e dei prodotti e per la delocalizzazione, in relazione agli eventi sismici del 20 e 29 maggio 2012. Approvazione delle Linee Guida per la presentazione delle domande e le richieste di erogazione dei contributi”;

- l’Ordinanza n. 3 del 27 gennaio 2014 “Modifiche all’Ordinanza n. 57 del 12 ottobre 2012 come modificata dall’Ordinanza n. 64 del 29 ottobre 2012, dall’Ordinanza n. 74 del 15 novembre 2012, dall’Ordinanza n. 15 del 15 febbraio 2013, dall’Ordinanza n. 42 del 29 marzo 2013 e dall’Ordinanza n. 113 del 30 settembre 2013. Criteri e modalità per il riconoscimento dei danni e la concessione dei contributi per la riparazione, il ripristino, la ricostruzione di immobili ad uso produttivo, per la riparazione e il riacquisto di beni mobili strumentali all’attività, per la ricostituzione delle scorte e dei prodotti e per la delocalizzazione, in relazione agli eventi sismici del 20 e 29 maggio 2012. Approvazione delle Linee Guida per la presentazione delle domande e le richieste di erogazione;

- l’Ordinanza n. 28 del 17 aprile 2014 “Modifiche all’Ordinanza n. 57 del 12 ottobre 2012 come modificata dall’Ordinanza n. 64 del 29 ottobre 2012, dall’Ordinanza n. 74 del 15 novembre 2012, dall’Ordinanza n. 15 del 15 febbraio 2013, dall’Ordinanza n. 42 del 29 marzo 2013, dall’Ordinanza n. 113 del 30 settembre 2013 e dall’Ordinanza n. 3 del 27 gennaio 2014. Criteri e modalità per il riconoscimento dei danni e la concessione dei contributi per la riparazione, il ripristino, la ricostruzione di immobili ad uso produttivo, per la riparazione e il riacquisto di beni mobili strumentali all’attività, per la ricostituzione delle scorte e dei prodotti e per la delocalizzazione, in relazione agli eventi sismici del 20 e 29 maggio 2012. Approvazione delle Linee Guida per la presentazione delle domande e le richieste di erogazione dei contributi;

- l'Ordinanza n. 44 del 30 maggio 2014 recante "Modifiche alle Ordinanze Commissariali nn. 75/2012 e 5/2013 recanti "Istituzione del Soggetto Incaricato dell'Istruttoria SII – SII previsto all'art. 3 dell'ordinanza n. 57 del 12 ottobre 2012 e "Istituzione Nuclei di valutazione a supporto del SII (Soggetto incaricato dell'Istruttoria) previsti ai sensi dell'art. 3 comma 2 dell'ordinanza 57/2012 e smi" con la quale si è proceduto a conferire al dott. Roberto Ricci Mingani l'incarico di Responsabile della Procedura "Istruttoria, concessione, liquidazione" e di Presidente del Nucleo di valutazione "Industria, Artigianato, Servizi";

- il Decreto n. 1116 del 30 giugno 2014 recante "Procedura aperta sopra soglia per l'acquisizione dei servizi di manutenzione e di integrazione delle procedure informatiche sull'applicativo SFINGE relative alla presentazione, all'istruttoria ed alla liquidazione dei contributi concessi sulla base delle Ordinanze nn. 57/2012, 23/2012, 97/2013, 109/2013 e ss.mm.ii. per interventi relativi al sisma che ha colpito il territorio della Regione Emilia-Romagna il 20-29 maggio 2012. Aggiudicazione definitiva condizionata";

- l'Ordinanza n. 56 del 4 luglio 2014 recante "Sostituzione di un componente del Nucleo di valutazione "Industria, artigianato, Servizi" a supporto del SII (Soggetto incaricato dell'istruttoria) istituito con l'Ordinanza n. 5 del 30 gennaio 2013;

- l'Ordinanza n. 70 del 16 ottobre 2014 recante "Modifiche all'Ordinanza n. 57 del 12 ottobre 2012 come modificata dall'Ordinanza n. 64 del 29 ottobre 2012, dall'Ordinanza n. 74 del 15 novembre 2012, dall'Ordinanza n. 15 del 15 febbraio 2013, dall'Ordinanza n. 42 del 29 marzo 2013, dall'Ordinanza n. 113 del 30 settembre 2013, dall'Ordinanza n. 3 del 27 gennaio e dall'Ordinanza n. 28 del 17 aprile 2014". Criteri e modalità per il riconoscimento dei danni e la concessione dei contributi per la riparazione, il ripristino, la ricostruzione di immobili ad uso produttivo, per la riparazione e il riacquisto di beni mobili strumentali all'attività, per la ricostituzione delle scorte e dei prodotti e per la delocalizzazione, in relazione agli eventi sismici del 20 e 29 maggio 2012. Approvazione delle Linee Guida per la presentazione delle domande e le richieste di erogazione dei contributi;

- l'Ordinanza n. 71 del 17 ottobre 2014 recante "Modifiche alle ordinanze commissariali nn. 29, 51, 57 e 86 del 2012, n. 131 del 2013 e nn. 9 e 39 del 2014. Proroga ai termini di presentazione delle domande di contributo per la ricostruzione privata di cui alle ordinanze commissariali nn. 29, 51 e 86 del 2012 e n. 131 del 2013. Richiamato in particolare l'art. 7, comma 1 (Modifica dell'Ordinanza 12 ottobre 2012 n. 57), recante "al comma 1 dell'art. 24 dell'ordinanza 57/2012 le parole "per 200 milioni di euro" sono sostituite dalle parole "per 100 milioni di euro, comprensivi dei contributi di cui all'art. 2 comma 13 a carico del suddetto Fondo e delle spese di attività istruttoria e assistenza tecnica di cui all'art. 3,";

- l'Ordinanza n. 81 del 5 dicembre 2014 recante "Modifiche all'Ordinanza n. 57 del 12 ottobre 2012 come modificata dall'Ordinanza n. 64 del 29 ottobre 2012, dall'Ordinanza n. 74 del 15 novembre 2012, dall'Ordinanza n. 15 del 15 febbraio 2013, dall'Ordinanza n. 42 del 29 marzo 2013, dall'Ordinanza n. 113 del 30 settembre 2013, dall'Ordinanza n. 3 del 27 gennaio, dall'Ordinanza n. 28 del 17 aprile 2014 e dall'Ordinanza n. 70 del 16 ottobre 2014 Criteri e modalità per il riconoscimento dei danni e la concessione dei contributi per la riparazione, il ripristino, la ricostruzione di immobili ad uso produttivo, per la riparazione e il riacquisto di beni mobili strumentali all'attività, per la ricostituzione delle scorte e dei prodotti e per la delocalizzazione, in relazione agli eventi sismici del 20 e 29 maggio 2012. Approvazione delle Linee Guida per la presentazione delle domande e le richieste di erogazione dei contributi";

- l'Ordinanza n. 83 del 16 dicembre 2014 recante "Modifica alle Ordinanze n. 75 del 15 Novembre 2012 "Istituzione del Soggetto Incaricato dell'Istruttoria – SII previsto all'art. 3 dell'Ordinanza n. 57 del 12 ottobre 2012", n. 5 del 30 gennaio 2013 "Istituzione Nuclei di Valutazione a supporto del SII previsti dall'art.3, comma 2 dell'Ord. n. 57/2012 e s.m.i.";

- l'Ordinanza n. 84 del 19 dicembre 2014 recante "Approvazione dello schema di Atto integrativo con INVITALIA - Agenzia nazionale per l'attrazione degli investimenti e lo sviluppo d'impresa S.p.A. per il supporto al Commissario Delegato nell'esecuzione delle attività afferenti alle procedure di concessione di contributi previsti dall'ordinanza n. 57/2012 e ss.mm. e i. per fronteggiare le esigenze delle popolazioni colpite dagli eventi sismici del maggio 2012 nel territorio della Regione Emilia-Romagna;

- L'Atto integrativo sottoscritto in data 24/12/2014 tra il Commissario delegato e l'amministratore delegato di Invitalia (RPI/2014/603);

- l'Ordinanza n. 5 del 14 gennaio 2015 recante "Modifica alle Ordinanze n. 75 del 15 Novembre 2012 "Istituzione del Soggetto Incaricato dell'Istruttoria – SII previsto all'art. 3 dell'Ordinanza n. 57 del 12 ottobre 2012", n. 5 del 30 gennaio 2013 "Istituzione Nuclei di Valutazione a supporto del SII previsti dall'art.3, comma 2 dell'Ordinanza n. 57/2012 e s.m.i." e n. 83 del 16 dicembre 2014 "Modifica alle Ordinanze n. 75 del 15 Novembre 2012 "Istituzione del Soggetto Incaricato dell'Istruttoria – SII previsto all'art. 3 dell'Ordinanza n. 57 del 12 ottobre 2012", n. 5 del 30 gennaio 2013 "Istituzione Nuclei di Valutazione a supporto del SII previsti dall'art.3, comma 2 dell'Ordinanza n. 57/2012 e s.m.i.;

- il Decreto n. 2574 del 23 dicembre 2014 recante "Definizione delle modalità di controllo previste dall'art. 20 dell'Ordinanza n. 57/2012 e s.m.i.";

- l'Ordinanza n. 6 del 4 febbraio 2015 recante "Modifiche alle Ordinanze Commissariali nn. 44/2014, 83/2014 e 5/2015 recanti "Istituzione del Soggetto Incaricato dell'Istruttoria – SII previsto all'art. 3 dell'ordinanza n. 57 del 12 ottobre 2012" e "Istituzione Nuclei di valutazione a supporto del SII (Soggetto incaricato dell'Istruttoria) previsti ai sensi dell'art. 3, comma 2, dell'Ordinanza 57/2012 e s.m.i.", con la quale al dott. Roberto Ricci Mingani è stato riconfermato l'incarico di Responsabile della Procedura "Istruttoria, concessione, liquidazione" e di Presidente del Nucleo di valutazione "Industria, artigianato, servizi";

- l'Ordinanza n. 16 del 30 aprile 2015 recante "Modifiche all'Ordinanza n. 57 del 12 ottobre 2012 come modificata dall'Ordinanza n. 64 del 29 ottobre 2012, dall'Ordinanza n. 74 del 15 novembre 2012, dall'Ordinanza n. 15 del 15 febbraio 2013, dall'Ordinanza n. 42 del 29 marzo 2013, dall'Ordinanza n. 113 del 30 settembre 2013, dall'Ordinanza n. 3 del 27 gennaio, dall'Ordinanza n. 28 del 17 aprile 2014 dall'Ordinanza n. 70 del 16 ottobre 2014 e dall'Ordinanza n. 81 del 5 dicembre 2014". Criteri e modalità per il riconoscimento dei danni e la concessione dei contributi per la riparazione, il ripristino, la ricostruzione di immobili ad uso produttivo, per la riparazione e il riacquisto di beni mobili strumentali all'attività, per la ricostituzione delle scorte e dei prodotti e per la delocalizzazione, in relazione agli eventi sismici del 20 e 29 maggio 2012. Approvazione delle Linee Guida per la presentazione delle domande e le richieste di erogazione dei contributi;

- il Decreto n. 890 del 21 maggio 2015 "Modifiche ed integrazioni al Decreto n. 1003 dell'8 ottobre 2013" recante "Definizione delle modalità di controllo previste dall'art. 9 dell'Ordinanza n. 23 del 22 febbraio 2013 e ss.mm.ii.";

- l'Ordinanza n. 31 del 7 luglio 2015 recante "Modifiche all'Ordinanza n. 57 del 12 ottobre 2012 come modificata dall'Ordinanza n. 64 del 29 ottobre 2012, dall'Ordinanza n. 74 del 15 novembre 2012, dall'Ordinanza n. 15 del 15 febbraio 2013, dall'Ordinanza n. 42 del 29 marzo 2013, dall'Ordinanza n. 113 del 30 settembre 2013, dall'Ordinanza n. 3 del 27 gennaio 2014, dall'Ordinanza n. 28 del 17 aprile 2014, dall'Ordinanza n. 70 del 16 ottobre 2014, dall'Ordinanza n. 71 del 17 ottobre 2014, dall'Ordinanza n. 81 del 5 dicembre 2014 e dall'Ordinanza n. 16 del 30 aprile 2015 recante "Criteri e modalità per il riconoscimento dei danni e la concessione dei contributi per la riparazione, il ripristino, la ricostruzione di immobili ad uso produttivo, per la riparazione e il riacquisto di beni mobili strumentali all'attività, per la ricostituzione delle scorte e dei prodotti e per la delocalizzazione, in relazione agli eventi sismici del 20 e 29 maggio 2012. Approvazione delle Linee Guida per la presentazione delle domande e le richieste di erogazione dei contributi;

Preso atto che il giorno 29 dicembre 2014 si è insediato il nuovo Presidente della Regione Emilia-Romagna Stefano Bonaccini che ricopre da tale data anche le funzioni di Commissario delegato per la realizzazione degli interventi per la ricostruzione, l'assistenza alla popolazione e la ripresa economica dei territori colpiti dagli eventi sismici del 20 e 29 maggio 2012 secondo il disposto dell'art. 1 del decreto-legge 6 giugno 2012 , n. 74, convertito con modificazioni, dalla legge 1 agosto 2012, n. 122;

Premesso:

– che in data 29 maggio 2014 è stata validata sul sistema Sfinge la domanda **Prot. CR/18614/2014** presentata dalla società **SMURFIT KAPPA ITALIA S.P.A.**, con sede legale nel Comune di Milano (MI), in Viale Regina Margherita, n. 3, Partita IVA 02124341203, Codice Fiscale 07034140157;

– che il Signor Saverio Mayer, legale rappresentante della suddetta società:

➤ ha dichiarato che la società è proprietaria di uno stabilimento industriale costituito da un insieme di corpi di fabbrica (aree) tra loro funzionalmente collegate e interconnesse ma strutturalmente separate, situato nel Comune di Camposanto (MO), Via per Cavezzo, n. 16/1, e che alla data del sisma del 20 e 29 maggio 2012, vi svolgeva l'attività;

➤ ha dichiarato di aver subito, a causa del sisma, un danneggiamento al suddetto immobile;

➤ ha conseguentemente chiesto, ai sensi dell'Ordinanza 57/2012 e ss.mm., un contributo a fondo perduto relativo al danno subito all'immobile di proprietà;

Premesso altresì:

– che, con **Decreto n. 1717 del 22 settembre 2014**, è stato concesso alla società **SMURFIT KAPPA ITALIA S.P.A.** un contributo complessivo pari a **€ 2.102.516,37**;

– che, in data **01 dicembre 2014**, la società **SMURFIT KAPPA ITALIA S.P.A.** ha validato sul sistema Sfinge la domanda **Prot. n. CR/42013/2014** con la quale ha chiesto l'erogazione del contributo del I SAL per gli interventi sull'immobile di proprietà;

– che, con **Decreto n. 494 del 19 marzo 2015**, è stato erogato alla **SMURFIT KAPPA ITALIA S.P.A.** un contributo complessivo pari a **€ 880.913,59**, da erogare al beneficiario, relativo al I SAL per gli interventi sull'immobile di proprietà;

– che, in data **27 maggio 2015**, la società **SMURFIT KAPPA ITALIA S.P.A.** ha validato sul sistema Sfinge la domanda **Prot. n. CR/24811/2015** con la quale ha chiesto l'erogazione del contributo del II SAL per gli interventi sul suddetto immobile;

Preso atto che a seguito della presentazione della suddetta domanda **Prot. n. CR/24811/2015** la società INVITALIA - Agenzia nazionale per l'attrazione degli investimenti, anche attraverso le proprie società partecipate, ha provveduto ad effettuare l'istruttoria della domanda di erogazione finalizzata:

- alla verifica in merito alla completezza della documentale degli stati di avanzamento lavori e al rispetto degli importi fissati con il provvedimento di concessione;
- all'accertamento della regolarità formale dei giustificativi di spesa e della coerenza delle spese documentate con l'intervento riconosciuto dal provvedimento di concessione;
- alla quantificazione dell'entità del contributo maturato sulla documentazione di spesa analizzata e alla individuazione del destinatario dell'erogazione (beneficiario);
- alla elaborazione della proposta di erogazione del contributo;

Preso altresì atto che l'istruttoria della suddetta domanda di erogazione svolta dalla società INVITALIA - Agenzia nazionale per l'attrazione degli investimenti, anche attraverso le proprie società partecipate si è conclusa in data **14 luglio 2015** come risulta dalla nota di rendicontazione acquisita attraverso il sistema Sfinge, con protocollo CR-36169-2015;

Preso atto:

- di quanto contenuto nella suddetta nota di rendicontazione, dalla quale risulta che la somma erogabile per il pagamento relativo al II SAL e in base alla documentazione di spesa presentata per gli interventi sull'immobile di proprietà, è pari a complessivi **€ 880.913,60**, da erogare al beneficiario;
- che è stato acquisito e conservato agli atti della struttura del Responsabile della procedura "Istruttoria, concessione, liquidazione" dell'area "Industria, Artigianato, Servizi" in qualità di Responsabile della procedura istruttoria delle domande presentate ai sensi dell'Ordinanza n. 57/2012 il Documento Unico di Regolarità Contributiva (**DURC**) emesso in data 08/07/2015 (ns. prot. DURC/2015/5585), dal quale risulta che il richiedente è in regola con i versamenti dei contributi previdenziali, assistenziali;
- che è stata richiesta in data 04/07/2014 (Ns. Prot CR/2014/23010), l'informazione antimafia ai sensi del D.Lgs n. 159/2011 avente ad oggetto "Codice delle leggi antimafia e delle misure di prevenzione, nonché nuove disposizioni in materia di documentazione antimafia, a norma degli articoli 1 e 2 della legge 13/08/2010, n. 136", così come modificato dal D.Lgs n. 218/2012 recante disposizioni integrative e correttive al D.Lgs

n. 159/2011 e che, ai sensi dell'articolo 92, comma 3 del medesimo D.Lgs., essendo decorsi 45 giorni dalla suddetta richiesta, è possibile procedere alla concessione, sotto condizione risolutiva, dei contributi, fatta salva la necessità di revoca degli stessi in caso di esito negativo degli accertamenti svolti dalla competente Prefettura;

– che è stato verificato presso il Comune di Camposanto (MO), il possesso del titolo abilitativo edilizio SCIA, assunta al protocollo ai n.ri 3632 e 3633 del 03/06/2014 e al prot. n.ro 3642 del 04/06/2014, CIL prot. n. 5962 del 12/09/2012 completata e trasformata in SCIA edilizia prot. n. 7312 del 10/11/2012 (Ns. Prot. CR/2014/30585 del 09/09/2014 e CR/2015/12107 del 19/03/2015);

– che il beneficiario ha dichiarato di avere diritto ad un **indennizzo assicurativo** complessivo per l'intervento presentato pari a € **1.997.706,86** (nello specifico € 722.370,80 per l'Immobile 1, € 39.754,37 per l'Immobile 2, € 344.204,89 per l'Immobile 3, € 178.794,76 per l'Immobile 4a, € 47.345,65 per l'Immobile 4b, € 40.553,45 per l'Immobile 5, € 76.512,17 per l'Immobile 6, € 355.791,59 per l'Immobile 7-7a-7b, € 129.451,41 per l'Immobile 8, € 62.927,77 per l'Immobile 9);

– che si è provveduto in data 25 settembre 2014 all'adempimento degli obblighi di pubblicazione previsti dal d.lgs 14 marzo 2013, n. 33;

Ritenuto di poter procedere, con il presente provvedimento, alla liquidazione del contributo corrispondente al pagamento del II SAL per gli interventi sull'immobile di proprietà, secondo quanto indicato nella più volte citata nota di rendicontazione predisposta dalla società INVITALIA - Agenzia nazionale per l'attrazione degli investimenti, anche attraverso le proprie società partecipate, i cui esiti sintetici sono riportati nell'allegato 1, parte integrante e sostanziale del presente provvedimento;

Dato atto che il codice unico di progetto (CUP) assegnato dalla competente struttura ministeriale all'intervento oggetto della richiesta di contributo è il seguente: **E83D12001460002**, che è stato acquisito e conservato agli atti del Responsabile della Procedura "Istruttoria, concessione, liquidazione" dell'Area Industria, Artigianato, Servizi;

Verificata la copertura finanziaria della spesa prevista nel presente provvedimento che risulta assicurata con le risorse di cui all'articolo 3-bis del d.l. 95/2012, nell'ambito dell'importo di € 2.900 milioni autorizzato con Ordinanza 15/2013 per i danni agli immobili;

Ritenuto di incaricare la "**CASSA DI RISPARMIO IN BOLOGNA SPA - FILIALE IMPRESE MIRANDOLA (MO)**", istituto di credito prescelto dal richiedente in sede di

presentazione della domanda di contributo, di liquidare l'importo di € **880.913,60**, da erogare al beneficiario, relativo al II SAL a fronte degli interventi sull'immobile di proprietà, secondo le modalità stabilite nella convenzione tra la Cassa Depositi e Prestiti s.p.a. e l'Associazione Bancaria Italiana (ABI), ai soggetti e secondo gli importi indicati nell'allegato 1, parte integrante del presente provvedimento;

DECRETA

1. di **liquidare**, per le motivazioni indicate in premessa e che qui si intendono integralmente richiamate, a favore della società **SMURFIT KAPPA ITALIA S.P.A.**, con sede legale nel Comune di Milano (MI), in Viale Regina Margherita, n. 3, Partita IVA 02124341203, Codice Fiscale 07034140157, Rappresentante legale il Signor Saverio Mayer, Codice Fiscale MYRSVR65R04D612A, la somma complessiva pari a € **880.913,60**, da erogare al beneficiario, relativa alla liquidazione del II SAL per gli interventi sull'immobile di proprietà, situato nel Comune di Camposanto (MO), Via per Cavezzo, n. 16/1, danneggiato dal sisma del maggio 2012;

2. di dare atto che il contributo di cui al punto 1 del presente dispositivo, è stato determinato sulla base dell'istruttoria svolta dalla società INVITALIA - Agenzia nazionale per l'attrazione degli investimenti, anche attraverso le proprie società partecipate, ai sensi dell'Ordinanza n. 75/2012 e s.m.i. e del Decreto del Commissario Delegato n. 786 del 21 agosto 2013 e s.m.i.;

3. di dare atto che la relativa spesa di € **880.913,60** risulta finanziata con le risorse di cui all'articolo 3-bis del d.l. 95/2012, nell'ambito dell'importo di € 2.900 milioni autorizzato con Ordinanza 15/2013 e ss.mm.;

4. di dare mandato alla "**CASSA DI RISPARMIO IN BOLOGNA SPA - FILIALE IMPRESE MIRANDOLA (MO)**", istituto di credito prescelto dal richiedente in sede di presentazione della domanda di contributo, di erogare l'importo di cui al punto 1 del presente dispositivo, secondo le modalità stabilite nella convenzione tra la Cassa Depositi e Prestiti s.p.a. e l'Associazione Bancaria Italiana (ABI), ai soggetti e secondo gli importi indicati nell'allegato 1, parte integrante del presente provvedimento;

5. che copia del presente provvedimento venga trasmessa alla società **SMURFIT KAPPA ITALIA S.P.A.** e alla "**CASSA DI RISPARMIO IN BOLOGNA SPA - FILIALE IMPRESE MIRANDOLA (MO)**", a cura del Responsabile della Procedura "Istruttoria, concessione, liquidazione" dell'Area Industria, Artigianato, Servizi, in qualità di Responsabile

della procedura istruttoria delle domande presentate ai sensi dell'Ordinanza 57/2012 e ss.mm., con le modalità previste dalla "Linee guida" allegate alla sopra citata Ordinanza 57/2012 e ss.mm.;

Bologna, li 21 LUG. 2015

Stefano Bonaccini



ALLEGATO UNICO AL DECRETO DI LIQUIDAZIONE (II SAL)

SMURFIT KAPPA ITALIA S.P.A.

ANAGRAFICA

TIPO	Impresa			PROTOCOLLI FASCICOLO		
LEGALE RAPPRESENTANTE	SAVERIO MAYER	MYRSVR65R04D612A		RICHIESTA DI CONTRIBUTO	CR/18614/2014	29/05/2014
				DECRETO DI CONCESSIONE	N. 1717	22/09/2014
SEDE LEGALE	VIALE REGINA MARGHERITA, 3	MILANO	MI	DOMANDA DI PAGAMENTO I SAL	CR/42013/2014	01/12/2014
LOCALIZZAZIONE INTERVENTI	VIA PER CAVEZZO, 16/1	CAMPOSANTO	MO	DECRETO DI LIQUIDAZIONE I SAL	N. 494	19/09/2015
				DOMANDA DI PAGAMENTO II SAL	CR/24811/2015	27/05/2015
CODICE FISCALE/P.IVA	07094140157/02124341203			CUP	E83D12001460002	
				TITOLO ABILITATIVO	CR/2014/30585	09/09/2014
					CR/2015/12107	19/03/2015
CODICE ATECO dell'attività svolta nell'immobile	C-17.21.0			AIA		
	Fabbricazione di carta e cartone ondulato e di imballaggi di carta e cartone			DURC rilasciato II	08/07/2015	DURC/2015/3585
				ATTIVITÀ (chiesta)	CR/2014/23010	04/07/2014
BANCA CONVENZIONATA	CASSA DI RISPARMIO IN BOLOGNA SPA - FILIALE IMPRESE MIRANDOLA (MO)			N° DIPENDENTI IMPRESA RICHIEDENTE AL MOMENTO DEL SISMA	1699	
RECAPITI BENEFICIARIO PER LA GESTIONE DELLA PRATICA				IVA	IVA ESCLUSA	

TIPOLOGIA DI INTERVENTO	CONTRIBUTO CONCESSO	QUOTA COPERTA DA ASSICURAZIONE	CONTRIBUTO RIDETERMINATO (per eventuale aggiornamento)	CONTRIBUTO EROGATO				ECONOMIE
				I SAL	II SAL	III SAL	SALDO	
IMMOBILI	€ 2.102.516,37	€ 1.997.706,86		€ 880.913,59	€ 880.913,60			
BENI STRUMENTALI								
SCORTE								
DELOCALIZZAZIONE								
PRODOTTI DOP/IGP								
TOTALE	€ 2.102.516,37	€ 1.997.706,86	€ 0,00	€ 880.913,59	€ 880.913,60	€ 0,00	€ 0,00	€ 0,00

PRESENTE LIQUIDAZIONE

TIPOLOGIA DI INTERVENTO	COSTO RENDICONTATO	COSTO AMMISSIBILE	COSTO NON AMMISSIBILE/ COSTO SOSPESO / NON EROGABILE	CONTRIBUTO DA LIQUIDARE AL BENEFICIARIO	CONTRIBUTO DA EROGARE AI FORNITORI	CONTRIBUTO TOTALE DA LIQUIDARE
IMMOBILI	€ 894.009,43	€ 894.009,43	€ 13.095,83	€ 880.913,60	€ 0,00	€ 880.913,60
BENI STRUMENTALI						
SCORTE						
DELOCALIZZAZIONE						
PRODOTTI DOP/IGP						
TOTALE	€ 894.009,43	€ 894.009,43	€ 13.095,83	€ 880.913,60	€ 0,00	€ 880.913,60

DETTAGLIO SPESE NON AMMESSE

FATTURA	IMPORTO	MOTIVAZIONE
TOTALE	€ 0,00	

DETTAGLIO SPESE SOSPESSE

FATTURA	IMPORTO	MOTIVAZIONE
Fatt. 81 del 11/12/2014 Innovation Srl	€ 13.095,83	l'importo viene sospeso e rinviato a verifica a saldo in quanto non correttamente quietanzato dal beneficiario.
TOTALE	€ 13.095,83	

DETTAGLIO SPESE NON EROGABILI

FATTURA	IMPORTO	MOTIVAZIONE
TOTALE	€ 0,00	

TOTALE GENERALE € 13.095,83

RIEPILOGO PER IL PAGAMENTO

NUMERO PAGAMENTO	II SAL
ID RICHIESTA SFINGE	CR/18614/2014 del 29/05/2014
ID PAGAMENTO	0300000020000186142014
CODICE CUP	E83D12001460002
STRINGA MIP	//MIP/E83D12001460002/3D/IBANccDEDICATO/0800000020000186142014

DATI PER ISTITUTO DI CREDITO PRESCELTO (art. 3 bis D.L. 95/12)

INTERESTATARIO-CORRENTE	CODICE FISCALE	PARTITA IVA	IBAN	IMPORTO	CODICE MM
SMURFIT KAPPA ITALIA S.P.A.	07094140157	02124341203	IT74X0306948420100000066507	€ 880.913,60	3D
				TOTALE	€ 880.913,60

Nota : resta sospeso e rinviato a verifica nei successivi SAL l'importo pari ad € 486.267,19 relativo al primo stato avanzamento lavori.