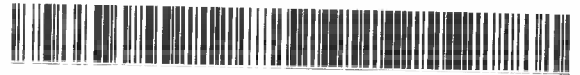


IL PRESIDENTE

IN QUALITA' DI COMMISSARIO DELEGATO

AI SENSI DELL'ART. 1 COMMA 2 DEL D.L.N. 74/2012
CONVERTITO CON MODIFICAZIONI DALLA LEGGE N. 122/2012**DECRETO n. 1109 del 25 giugno 2015**

Domanda di concessione del contributo prot. n. CR/35618/2014 del 20 ottobre 2014 presentata dalla società **HEMA-SEFRA SRL** ai sensi dell'Ordinanza 57/2012 e ss.mm.". **Liquidazione** del contributo relativo al **I SAL per gli interventi sugli immobili** situati nel Comune di Sant'Agostino (FE), in Via Statale, 246-248, a seguito degli eventi sismici del 20 e 29 maggio 2012.

Visto il decreto legge 6 giugno 2012, n. 74, convertito con modificazioni dall'articolo 1, comma 1, della legge 1 agosto 2012, n. 122;

Richiamati, in particolare gli articoli 1, 2, 3, 11 e 11 bis del suddetto decreto legge;

Vista altresì l'Ordinanza n. 57 del 12 ottobre 2012 e le successive modifiche e integrazioni effettuate con le Ordinanze n. 64/2012, 74/2012, 15/2013 e 42/2013 recante "Criteri e modalità per il riconoscimento dei danni e la concessione dei contributi per la riparazione, il ripristino, la ricostruzione di immobili ad uso produttivo, per la riparazione e il riacquisto di beni mobili strumentali all'attività, per la ricostituzione delle scorte e dei prodotti e per la delocalizzazione, in relazione agli eventi sismici del 20 e 29 maggio 2012" e ss.mm.;

Richiamati in particolare:

– l'articolo 2, comma 2, della sopra citata Ordinanza n. 57/2012 e ss.mm., che prevede le seguenti tipologie di interventi finanziabili:

a) la riparazione con rafforzamento locale, il ripristino con miglioramento sismico degli immobili danneggiati e la ricostruzione di quelli distrutti, volti a ristabilire la piena funzionalità degli immobili per l'attività dell'impresa;

b) la riparazione e il riacquisto dei beni mobili strumentali, volti a ristabilire la loro piena funzionalità e sicurezza per l'attività dell'impresa, compresi impianti e macchinari, con esclusione delle imprese agricole, zootecniche e agroindustriali, relativamente agli interventi oggetto di finanziamento sulla Misura 126 del programma di Sviluppo Rurale 2007/2013;

c) la ricostituzione delle scorte connesse all'attività dell'impresa, con esclusione delle imprese agricole, zootecniche e agroindustriali, relativamente agli interventi oggetto di finanziamento sulla Misura 126 del programma di Sviluppo Rurale 2007/2013;

d) la delocalizzazione ai sensi di quanto disposto all'art. 3, comma 1, lettera f, e commi 12 e 13 bis del d.l. 74/2012 delle attività danneggiate al fine di garantirne la continuità produttiva;

e) i danni economici subiti dai prodotti, ai sensi di quanto disposto dal d.l. 74/2012, art. 3, comma 1, lett. b-bis;

– l'articolo 2, comma 13, della sopra citata Ordinanza 57/2012 e ss.mm., che, in relazione ai suddetti interventi, prevede le seguenti tipologie di contributo:

➤ per gli interventi indicati al precedente comma 2, alle lettere a), b) e d) – ad esclusione delle delocalizzazioni temporanee - i contributi sono quelli previsti ai sensi dell'art. 3 bis del d.l. 95/2012 e relativo Protocollo d'Intesa, e successivo DPCM dell'8 febbraio 2013;

➤ per gli interventi indicati alle lettere c), d) limitatamente alle delocalizzazioni temporanee ed e) del precedente comma 2 i contributi sono quelli previsti dall'art. 2 del d.l. 74/2012;

➤ per gli interventi di cui alle sopra riportate lettere c) e d) i contributi sono integrati con quello previsto per l'abbattimento dei tassi di interesse all'art. 11 del d.l. 74/2012 e relativo D.M. 10 agosto 2012;

- gli articoli 14-15-16 dell'Ordinanza n. 57/2012 e ss.mm.ii. (Erogazione dei contributi relativi agli immobili, ai beni strumentali, alle scorte e alla delocalizzazione);

Visto l'articolo 1, comma 366, della legge 27 dicembre 2013, n. 147, ha modificato l'Articolo 3-bis, prevedendo che, in aggiunta ai contributi di cui all'articolo 3, comma 1, lettera a), del Decreto Legge 74, destinati ad interventi di riparazione, ripristino o ricostruzione di immobili di edilizia abitativa e ad uso produttivo, anche i contributi di cui all'articolo 3, comma 1, lettere b) ed f) del Decreto Legge 74, destinati al risarcimento dei danni subiti dai beni mobili strumentali all'attività e alla ricostituzione delle scorte danneggiate e alla delocalizzazione temporanea delle attività danneggiate dal sisma al fine di garantirne la continuità produttiva, nei limiti stabiliti dalle Ordinanze, possono essere concessi secondo le modalità del finanziamento agevolato di cui all'Articolo 3-bis;

Preso atto della convenzione CDP-ABI 17 dicembre 2012, coordinato con le modifiche introdotte dall'addendum 23 luglio 2013 e dall'addendum 16 maggio 2014;

Richiamate le "Linee guida per la presentazione delle domande e le richieste di erogazione dei contributi previsti nell'ordinanza n. 57 del 12 ottobre 2012 del presidente, in

qualità di commissario delegato ai sensi dell'art. 1, comma 2, del d.l. n. 74/2012, convertito con modificazioni dalla legge n. 122/2012" approvate con l'Ordinanza 74/2012 e ss.mm.;

Richiamato in particolare il paragrafo 9 delle suddette "Linee Guida" che disciplina le modalità di presentazione delle domande di contributo e il paragrafo 11 che disciplina le modalità di pagamento dei contributi;

Viste inoltre:

- l'Ordinanza n. 75 del 15 novembre 2012, recante "Istituzione del Soggetto Incaricato dell'Istruttoria – SII, previsto all'art. 3 dell'Ord. n. 57 del 12 ottobre 2012 e s.m.i.";
- l'Ordinanza n. 5 del 30 gennaio 2013, recante "Istituzione dei nuclei di valutazione a supporto del SII (Soggetto Incaricato dell'Istruttoria) previsti ai sensi dell'articolo 3, comma 2 dell'Ordinanza n. 57/2012 e s.m.i.";
- l'Ordinanza n. 58 del 16 maggio 2013, recante "Modifiche all'Ordinanza n. 75 del 15 novembre 2012 "Istituzione del Soggetto Incaricato dell'Istruttoria – SII, previsto all'articolo 3 dell'Ordinanza n. 57 del 12 ottobre 2012" e 5 del 30 gennaio 2013, recante "Istituzione dei nuclei di valutazione a supporto del SII (Soggetto Incaricato dell'Istruttoria) previsti ai sensi dell'articolo 3, comma 2 dell'Ordinanza n. 57/2012" e s.m.i.;
- l'Ordinanza n. 76 del 3 luglio 2013, recante "Acquisizione di servizi complementari per la realizzazione delle procedure informatiche relative alle ordinanze per le attività produttive danneggiate dagli eventi sismici del 20 e 29 maggio 2012: affidamento di servizi complementari mediante procedura negoziata senza previa pubblicazione del bando di gara in deroga alle condizioni stabilite dall'art. 57, comma 5, lett. a) del D.Lgs. n. 136/2006 e s.m.i.;
- l'Ordinanza n. 79 dell'8 luglio 2013, recante "Approvazione dello schema di convenzione con INVITALIA – Agenzia nazionale per l'attrazione degli investimenti e lo sviluppo di impresa s.p.a per il supporto al Commissario Delegato nell'esecuzione delle attività afferenti alle procedure di concessione di contributi previsti nell'Ordinanza n. 57/2012 e s.m.i. e per fronteggiare le esigenze delle popolazioni colpite dagli eventi sismici del maggio 2012 nel territorio della Regione Emilia-Romagna" con la quale si dispone, tra l'altro, di stipulare con la società INVITALIA – Agenzia nazionale per l'attrazione degli investimenti e lo sviluppo di impresa s.p.a apposita convenzione per attività di supporto al Commissario Delegato, afferenti alle procedure di istruttoria, concessione e liquidazione dei contributi relativi all'Ordinanza n. 57/2012 e ss.mm.ii. e all'Ordinanza n. 23/2012 e ss.mm.ii. nonché l'attività di assistenza legale a supporto del procedimento amministrativo, in ottemperanza a quanto disposto dall'Ordinanza n. 75/2012 e s.m.i.;

- il Decreto del Commissario Delegato n. 786 del 21 agosto 2013, recante “Definizione delle modalità di controllo previste dall’art. 20 dell’Ordinanza n. 57/2012 e s.m.i.”;
- la Convenzione sottoscritta in data 11/09/2013 tra il Commissario delegato e l’Amministratore delegato di Invitalia (RPI/2013/691);
- l’Ordinanza n. 106 del 16 settembre 2013 “Approvazione dello schema di convenzione con ERVET Emilia-Romagna Valorizzazione Economica Territorio SpA per il supporto al Commissario Delegato nell’esecuzione delle attività di assistenza tecnica afferenti alle procedure di concessione di contributi previsti dall’ordinanza n. 57/2012 e s.m.i. per fronteggiare le esigenze delle popolazioni colpite dagli eventi sismici del maggio 2012 nel territorio della regione Emilia-Romagna”;
- la Convenzione sottoscritta in data 30 settembre 2013 tra il Commissario delegato e il Presidente di Ervet SpA;
- l’Ordinanza n. 113 del 30 settembre 2013 “Modifiche all’Ordinanza n. 57 del 12 ottobre 2012 come modificata dall’Ordinanza n. 64 del 29 ottobre 2012, dall’Ordinanza n. 74 del 15 novembre 2012, dall’Ordinanza n. 15 del 15 febbraio 2013 e dall’Ordinanza n. 42 del 29 marzo 2013 - Criteri e modalità per il riconoscimento dei danni e la concessione dei contributi per la riparazione, il ripristino, la ricostruzione di immobili ad uso produttivo, per la riparazione e il riacquisto di beni mobili strumentali all’attività, per la ricostituzione delle scorte e dei prodotti e per la delocalizzazione, in relazione agli eventi sismici del 20 e 29 maggio 2012. Approvazione delle Linee Guida per la presentazione delle domande e le richieste di erogazione dei contributi”;
- l’Ordinanza n. 3 del 27 gennaio 2014 “Modifiche all’Ordinanza n. 57 del 12 ottobre 2012 come modificata dall’Ordinanza n. 64 del 29 ottobre 2012, dall’Ordinanza n. 74 del 15 novembre 2012, dall’Ordinanza n. 15 del 15 febbraio 2013, dall’Ordinanza n. 42 del 29 marzo 2013 e dall’Ordinanza n. 113 del 30 settembre 2013. Criteri e modalità per il riconoscimento dei danni e la concessione dei contributi per la riparazione, il ripristino, la ricostruzione di immobili ad uso produttivo, per la riparazione e il riacquisto di beni mobili strumentali all’attività, per la ricostituzione delle scorte e dei prodotti e per la delocalizzazione, in relazione agli eventi sismici del 20 e 29 maggio 2012. Approvazione delle Linee Guida per la presentazione delle domande e le richieste di erogazione dei contributi;
- l’Ordinanza n. 28 del 17 aprile 2014 “Modifiche all’Ordinanza n. 57 del 12 ottobre 2012 come modificata dall’Ordinanza n. 64 del 29 ottobre 2012, dall’Ordinanza n. 74 del 15 novembre 2012, dall’Ordinanza n. 15 del 15 febbraio 2013, dall’Ordinanza n. 42 del

29 marzo 2013, dall'Ordinanza n. 113 del 30 settembre 2013 e dall'Ordinanza n. 3 del 27 gennaio 2014. Criteri e modalità per il riconoscimento dei danni e la concessione dei contributi per la riparazione, il ripristino, la ricostruzione di immobili ad uso produttivo, per la riparazione e il riacquisto di beni mobili strumentali all'attività, per la ricostituzione delle scorte e dei prodotti e per la delocalizzazione, in relazione agli eventi sismici del 20 e 29 maggio 2012. Approvazione delle Linee Guida per la presentazione delle domande e le richieste di erogazione dei contributi;

- l'Ordinanza n. 44 del 30 maggio 2014 recante "Modifiche alle Ordinanze Commissariali nn. 75/2012 e 5/2013 recanti "Istituzione del Soggetto Incaricato dell'Istruttoria SII – SII previsto all'art. 3 dell'ordinanza n. 57 del 12 ottobre 2012 e "Istituzione Nuclei di valutazione a supporto del SII (Soggetto incaricato dell'Istruttoria) previsti ai sensi dell'art. 3 comma 2 dell'ordinanza 57/2012 e ss.mm.ii." con la quale si è proceduto a conferire al dott. Roberto Ricci Mingani l'incarico di Responsabile della Procedura "Istruttoria, concessione, liquidazione" e di Presidente del Nucleo di valutazione "Industria, Artigianato, Servizi";

- il Decreto n. 1116 del 30 giugno 2014 recante "Procedura aperta sopra soglia per l'acquisizione dei servizi di manutenzione e di integrazione delle procedure informatiche sull'applicativo SFINGE relative alla presentazione, all'istruttoria ed alla liquidazione dei contributi concessi sulla base delle Ordinanze nn. 57/2012, 23/2012, 97/2013, 109/2013 e ss.mm.ii. per interventi relativi al sisma che ha colpito il territorio della Regione Emilia-Romagna il 20-29 maggio 2012. Aggiudicazione definitiva condizionata";

- l'Ordinanza n. 56 del 4 luglio 2014 recante "Sostituzione di un componente del Nucleo di valutazione "Industria, artigianato, Servizi" a supporto del SII (Soggetto incaricato dell'istruttoria) istituito con l'Ordinanza n. 5 del 30 gennaio 2013;

- l'Ordinanza n. 70 del 16 ottobre 2014 recante "Modifiche all'Ordinanza n. 57 del 12 ottobre 2012 come modificata dall'Ordinanza n. 64 del 29 ottobre 2012, dall'Ordinanza n. 74 del 15 novembre 2012, dall'Ordinanza n. 15 del 15 febbraio 2013, dall'Ordinanza n. 42 del 29 marzo 2013, dall'Ordinanza n. 113 del 30 settembre 2013, dall'Ordinanza n. 3 del 27 gennaio e dall'Ordinanza n. 28 del 17 aprile 2014". Criteri e modalità per il riconoscimento dei danni e la concessione dei contributi per la riparazione, il ripristino, la ricostruzione di immobili ad uso produttivo, per la riparazione e il riacquisto di beni mobili strumentali all'attività, per la ricostituzione delle scorte e dei prodotti e per la delocalizzazione, in relazione agli eventi sismici del 20 e 29 maggio 2012. Approvazione delle Linee Guida per la presentazione delle domande e le richieste di erogazione dei contributi;

- l'Ordinanza n. 71 del 17 ottobre 2014 recante "Modifiche alle ordinanze commissariali nn. 29, 51, 57 e 86 del 2012, n. 131 del 2013 e nn. 9 e 39 del 2014. Proroga ai termini di presentazione delle domande di contributo per la ricostruzione privata di cui alle ordinanze commissariali nn. 29, 51 e 86 del 2012 e n. 131 del 2013. Richiamato in particolare l'art. 7, comma 1 (Modifica dell'Ordinanza 12 ottobre 2012 n. 57), recante "al comma 1 dell'art. 24 dell'ordinanza 57/2012 le parole "per 200 milioni di euro" sono sostituite dalle parole "per 100 milioni di euro, comprensivi dei contributi di cui all'art. 2 comma 13 a carico del suddetto Fondo e delle spese di attività istruttoria e assistenza tecnica di cui all'art. 3";

- l'Ordinanza n. 81 del 5 dicembre 2014 recante "Modifiche all'Ordinanza n. 57 del 12 ottobre 2012 come modificata dall'Ordinanza n. 64 del 29 ottobre 2012, dall'Ordinanza n. 74 del 15 novembre 2012, dall'Ordinanza n. 15 del 15 febbraio 2013, dall'Ordinanza n. 42 del 29 marzo 2013, dall'Ordinanza n. 113 del 30 settembre 2013, dall'Ordinanza n. 3 del 27 gennaio, dall'Ordinanza n. 28 del 17 aprile 2014 e dall'Ordinanza n. 70 del 16 ottobre 2014". Criteri e modalità per il riconoscimento dei danni e la concessione dei contributi per la riparazione, il ripristino, la ricostruzione di immobili ad uso produttivo, per la riparazione e il riacquisto di beni mobili strumentali all'attività, per la ricostituzione delle scorte e dei prodotti e per la delocalizzazione, in relazione agli eventi sismici del 20 e 29 maggio 2012. Approvazione delle Linee Guida per la presentazione delle domande e le richieste di erogazione dei contributi";

- l'Ordinanza n. 83 del 16 dicembre 2014 recante "Modifica alle Ordinanze n. 75 del 15 Novembre 2012 "Istituzione del Soggetto Incaricato dell'Istruttoria – SII previsto all'art. 3 dell'Ordinanza n. 57 del 12 ottobre 2012", n. 5 del 30 gennaio 2013 "Istituzione Nuclei di Valutazione a supporto del SII previsti dall'art.3, comma 2 dell'Ord. n. 57/2012 e s.m.i.";

- l'Ordinanza n. 84 del 19 dicembre 2014 recante "Approvazione dello schema di Atto integrativo con INVITALIA - Agenzia nazionale per l'attrazione degli investimenti e lo sviluppo d'impresa S.p.A. per il supporto al Commissario Delegato nell'esecuzione delle attività afferenti alle procedure di concessione di contributi previsti dall'ordinanza n. 57/2012 e ss.mm.ii. per fronteggiare le esigenze delle popolazioni colpite dagli eventi sismici del maggio 2012 nel territorio della Regione Emilia-Romagna;

- l'Atto integrativo sottoscritto in data 24/12/2014 tra il Commissario delegato e l'amministratore delegato di Invitalia (RPI/2014/603);

- l'Ordinanza n. 5 del 14 gennaio 2015 recante "Modifica alle Ordinanze n. 75 del 15 Novembre 2012 "Istituzione del Soggetto Incaricato dell'Istruttoria – SII previsto all'art. 3 dell'Ordinanza n. 57 del 12 ottobre 2012", n. 5 del 30 gennaio 2013 "Istituzione Nuclei di

Valutazione a supporto del SII previsti dall'art.3, comma 2 dell'Ordinanza n. 57/2012 e s.m.i." e n. 83 del 16 dicembre 2014 "Modifica alle Ordinanze n. 75 del 15 Novembre 2012 "Istituzione del Soggetto Incaricato dell'Istruttoria – SII previsto all'art. 3 dell'Ordinanza n. 57 del 12 ottobre 2012", n. 5 del 30 gennaio 2013 "Istituzione Nuclei di Valutazione a supporto del SII previsti dall'art.3, comma 2 dell'Ordinanza n. 57/2012 e s.m.i.";

- il Decreto n. 2574 del 23 dicembre 2014 recante "Definizione delle modalità di controllo previste dall'art. 20 dell'Ordinanza n. 57/2012 e s.m.i.";

- l'Ordinanza n. 6 del 4 febbraio 2015 recante "Modifiche alle Ordinanze Commissariali nn. 44/2014, 83/2014 e 5/2015 recanti "Istituzione del Soggetto Incaricato dell'Istruttoria – SII previsto all'art. 3 dell'ordinanza n. 57 del 12 ottobre 2012" e "Istituzione Nuclei di valutazione a supporto del SII (Soggetto incaricato dell'Istruttoria) previsti ai sensi dell'art. 3, comma 2, dell'Ord. 57/2012 e s.m.i.", con la quale al dott. Roberto Ricci Mingani è stato riconfermato l'incarico di Responsabile della Procedura "Istruttoria, concessione, liquidazione" e di Presidente del Nucleo di valutazione "Industria, artigianato, servizi";

- l'Ordinanza n. 16 del 30 aprile 2015 recante "Modifiche all'Ordinanza n. 57 del 12 ottobre 2012 come modificata dall'Ordinanza n. 64 del 29 ottobre 2012, dall'Ordinanza n. 74 del 15 novembre 2012, dall'Ordinanza n. 15 del 15 febbraio 2013, dall'Ordinanza n. 42 del 29 marzo 2013, dall'Ordinanza n. 113 del 30 settembre 2013, dall'Ordinanza n. 3 del 27 gennaio, dall'Ordinanza n. 28 del 17 aprile 2014 dall'Ordinanza n. 70 del 16 ottobre 2014 e dall'Ordinanza n. 81 del 5 dicembre 2014". Criteri e modalità per il riconoscimento dei danni e la concessione dei contributi per la riparazione, il ripristino, la ricostruzione di immobili ad uso produttivo, per la riparazione e il riacquisto di beni mobili strumentali all'attività, per la ricostituzione delle scorte e dei prodotti e per la delocalizzazione, in relazione agli eventi sismici del 20 e 29 maggio 2012. Approvazione delle Linee Guida per la presentazione delle domande e le richieste di erogazione dei contributi;

- il Decreto n. 890 del 21 maggio 2015 Modifiche ed integrazioni al Decreto n. 1003 dell'8 ottobre 2013 recante "Definizione delle modalità di controllo previste dall'art. 9 dell'Ordinanza n. 23 del 22 febbraio 2013 e ss.mm.ii.";

Preso atto che il giorno 29 dicembre 2014 si è insediato il nuovo Presidente della Regione Emilia Romagna Stefano Bonaccini che ricopre da tale data anche le funzioni di Commissario delegato per la realizzazione degli interventi per la ricostruzione, l'assistenza alla popolazione e la ripresa economica dei territori colpiti dagli eventi sismici del 20 e 29 maggio 2012 secondo il disposto dell'art. 1 del decreto-legge 6 giugno 2012, n. 74, convertito con modificazioni, dalla legge 1 agosto 2012, n. 122;

Premesso:

– che in data **20 ottobre 2014** è stata validata sul sistema Sfinge la domanda **Prot. n. CR/35618/2014** presentata dalla società **HEMA – SEFRA SRL**, con sede legale nel Comune di Sant'Agostino (FE), in Via dell'Industria, 4, Partita Iva e Codice Fiscale 01846980389;

– che il Sig. Stefano Tolomelli, in qualità di legale rappresentante della suddetta società:

➤ ha dichiarato che la società è proprietaria di due immobili situati nel Comune di Sant'Agostino (FE), in Via Statale, 246-248 (Identificativi catastali: Foglio 49, Particella 94, Subalterni 1, 8 - cabina ENEL, 12, 13, 14, 15, 16, 17) unitamente alla società **COMAS SRL Immobiliare**;

➤ ha dichiarato che i suddetti immobili, alla data del 20 e 29 maggio 2012, risultava essere sede di attività delle seguenti società:

– **Comas Srl Immobiliare**, Codice Ateco L-68.20.01 (Subalterno 17, di cui è proprietaria);

– **Araba Fenice**, Codice Ateco F-43.99.09 (Subalterni 1 e 16), in virtù di un contratto di affitto regolarmente registrato;

– **ENEL SPA**, Codice Ateco D-35.13 (Subalterno 8), in virtù di un contratto di servitù di elettrodotto regolarmente registrato;

– **Scaramuccia Alessandro** (Subalterno 12), in virtù di un contratto di comodato d'uso gratuito regolarmente registrato;

– **Azienda Agricola Toselli**, Codice Ateco A-01.24.00 (Subalterno 13), in virtù di un contratto di affitto regolarmente registrato;

– **Nimisa srl**, Codice Ateco C-25.62.00 (Subalterno 14), in virtù di un contratto di affitto regolarmente registrato;

– **Trattoria La Rosa**, Codice Ateco I-56.10.11 (Subalterno 15), in virtù di un contratto di affitto regolarmente registrato;

➤ ha dichiarato di avere subito, per effetto del sisma del 20 e 29 maggio 2012, un danneggiamento ai suddetti immobili;

➤ ha conseguentemente chiesto, ai sensi dell'Ordinanza 57/2012 e ss.mm., un contributo a fondo perduto relativo ai danni subiti agli immobili per tutti i subalterni (1, 8, 12, 13, 14, 15, 16, 17), in nome e per conto proprio e della società **COMAS SRL Immobiliare** (contitolare dell'immobile), in virtù di una procura speciale conferitagli dalla stessa società **COMAS SRL Immobiliare**;

Premesso altresì:

– che, con **Decreto n. 129 del 27 gennaio 2015**, è stato concesso alla società **HEMA – SEFRA SRL** un contributo complessivo pari a **€ 2.394.462,10** (nello specifico euro 2.344.060,82 per l'Immobile 1 ed euro 50.401,28 per l'Immobile 2);

– che, in data **21 aprile 2015**, la società **HEMA – SEFRA SRL** ha validato sul sistema Sfinge la domanda **Prot. n. CR/17578/2015** con la quale ha chiesto l'erogazione del contributo relativo al I SAL per gli interventi sugli immobili;

Preso atto che a seguito della presentazione della suddetta domanda **Prot. n. CR/17578/2015** la società **INVITALIA - Agenzia nazionale per l'attrazione degli investimenti**, anche attraverso le proprie società partecipate, ha provveduto ad effettuare l'istruttoria della domanda di erogazione finalizzata:

– alla verifica in merito alla completezza della documentale degli stati di avanzamento lavori e al rispetto degli importi fissati con il provvedimento di concessione;

– all'accertamento della regolarità formale dei giustificativi di spesa e della coerenza delle spese documentate con l'intervento riconosciuto dal provvedimento di concessione;

– alla quantificazione dell'entità del contributo maturato sulla documentazione di spesa analizzata e alla individuazione del destinatario dell'erogazione (beneficiario);

– alla elaborazione della proposta di erogazione del contributo;

Preso altresì atto che l'istruttoria della suddetta domanda di erogazione svolta dalla società **INVITALIA - Agenzia nazionale per l'attrazione degli investimenti**, anche attraverso le proprie società partecipate si è conclusa in data **16 giugno 2015** come risulta dalla nota di rendicontazione acquisita attraverso il sistema Sfinge, con protocollo **CR-28969-2015**;

Preso atto:

– di quanto contenuto nella suddetta nota di rendicontazione, dalla quale risulta che la somma erogabile per il pagamento relativo al I SAL e in base alla documentazione di spesa presentata per gli interventi sugli immobili di proprietà, è pari a complessivi **€ 859.955,87** (nello specifico euro 814.974,63 per l'Immobile 1 ed euro 44.981,24 per l'Immobile 2) di cui **€ 59.475,72** da erogare al beneficiario ed **€ 800.480,15** da erogare ai diversi prestatori di lavoro;

– che la quota parte di **€ 18.947,26**, erogabile al beneficiario, è relativa alle quote delle **ritenute d'acconto** delle seguenti fatture, le quali dovranno essere versate dal beneficiario a mezzo F24 entro il 16 del mese successivo alla presente liquidazione:

- ING. MAURO PERINI, Ft. N. 56/2015 del 25/05/2015 di € 13.452,94;
- ELPRO Studio Tecnico di Lanzoni Per. Ind. Sandro, Ft n. 17/2015 del 21/05/2015 di € 322,09;
- Studio Progettisti Associati, Ft n. 77/2015 del 22/05/2015 € 2.716,24;
- ELPRO Studio Tecnico di Lanzoni Per. Ind. Sandro, Ft n. 17/2015 del 21/05/2015 di € 535,61;
- ING. MAURO PERINI, Ft n. 56/2015 del 25/05/2015 di € 400,00;
- ING. MAURO PERINI, Ft n. 56/2015 del 25/05/2015 di € 1.205,37;
- ING. MAURO PERINI, Ft n. 56/2015 del 25/05/2015 di € 160,00;
- ELPRO Studio Tecnico di Lanzoni Per. Ind. Sandro, Ft n. 17/2015 del 21/05/2015 di € 155,01;

– che è stato acquisito e conservato agli atti della struttura del Responsabile della procedura “Istruttoria, concessione, liquidazione” dell’area “Industria, Artigianato, Servizi” in qualità di Responsabile della procedura istruttoria delle domande presentate ai sensi dell’Ordinanza n. 57/2012 il Documento Unico di Regolarità Contributiva (**DURC**) emesso in data 10/06/2015 (ns.prot. DURC/2015/3761), dal quale risulta che il richiedente è in regola con i versamenti dei contributi previdenziali, assistenziali;

– che è stata richiesta in data 05 dicembre 2014 (Prot. n. CR/2014/43043), l’informazione antimafia ai sensi del D.Lgs n. 159/2011 avente ad oggetto “Codice delle leggi antimafia e delle misure di prevenzione, nonché nuove disposizioni in materia di documentazione antimafia, a norma degli articoli 1 e 2 della legge 13/08/2010, n. 136”, così come modificato dal D.Lgs n. 218/2012 recante disposizioni integrative e correttive al D.Lgs n. 159/2011 e che, ai sensi dell’articolo 92, comma 3 del medesimo D.Lgs., essendo decorsi 45 giorni dalla suddetta richiesta, è possibile procedere alla concessione, sotto condizione risolutiva, dei contributi, fatta salva la necessità di revoca degli stessi in caso di esito negativo degli accertamenti svolti dalla competente Prefettura;

– che è stato verificato presso il Comune di Sant’Agostino (FE), il possesso del titolo abilitativo edilizio “SCIA” presentato in data 4 giugno 2014 (Prot. n. CR/2014/39081 del 12/11/2014);

– che sul progetto presentato non è previsto alcun indennizzo assicurativo;

– che si è provveduto in data 18 febbraio 2015 all’adempimento degli obblighi di pubblicazione previsti dal d.lgs 14 marzo 2013, n. 33;

Ritenuto di poter procedere, con il presente provvedimento, alla liquidazione del contributo corrispondente al pagamento del I SAL per gli interventi sugli immobili, secondo quanto indicato nella più volte citata nota di rendicontazione predisposta dalla società INVITALIA - Agenzia nazionale per l'attrazione degli investimenti, anche attraverso le proprie società partecipate, i cui esiti sintetici sono riportati nell'allegato 1, parte integrante e sostanziale del presente provvedimento;

Dato atto che il codice unico di progetto (**CUP**) assegnato dalla competente struttura ministeriale all'intervento oggetto della richiesta di contributo è il seguente: **E73D12001340002** che è stato acquisito e conservato agli atti del Responsabile della Procedura "Istruttoria, concessione, liquidazione" dell'Area Industria, Artigianato, Servizi;

Verificata la copertura finanziaria della spesa prevista nel presente provvedimento che risulta assicurata con le risorse di cui all'articolo 3-bis del d.l. 95/2012, nell'ambito dell'importo di € 2.900 milioni autorizzato con Ordinanza 15/2013 per i danni agli immobili;

Ritenuto di incaricare la banca "**UNICREDIT SPA – FILIALE DI PIEVE DI CENTO (BO)**", istituto di credito prescelto dal richiedente in sede di presentazione della domanda di contributo, di liquidare per il I SAL l'importo di € **859.955,87** (nello specifico euro 814.974,63 per l'Immobile 1 ed euro 44.981,24 per l'Immobile 2), di cui € 59.475,72 da erogare al beneficiario ed € 800.480,15 da erogare ai diversi prestatori di lavoro, a fronte degli interventi sugli immobili di proprietà, secondo le modalità stabilite nella convenzione tra la Cassa Depositi e Prestiti s.p.a. e l'Associazione Bancaria Italiana (ABI), ai soggetti e secondo gli importi indicati nell'allegato 1, parte integrante del presente provvedimento;

DECRETA

1. di **liquidare**, per le motivazioni indicate in premessa e che qui si intendono integralmente richiamate, a favore della società **HEMA – SEFRA SRL**, con sede legale nel Comune di Sant'Agostino (FE), in Via dell'Industria, n. 4, Partita Iva e Codice Fiscale 01846980389, Rappresentante legale il Sig. Stefano Tolomelli, Codice Fiscale TLMSFN62S01G643S, la somma complessiva pari a di € **859.955,87** (nello specifico euro 814.974,63 per l'Immobile 1 ed euro 44.981,24 per l'Immobile 2) di cui € 59.475,72 da erogare al beneficiario ed € 800.480,15 da erogare ai diversi prestatori di lavoro, relativa alla liquidazione del I SAL per gli interventi sugli immobili di proprietà, situati nel Comune di Sant'Agostino (FE), in Via Statale, 246-248, danneggiati dal sisma del maggio 2012;

2. di dare atto che il contributo di cui al punto 1 del presente dispositivo, è stato determinato sulla base dell'istruttoria svolta dalla società INVITALIA - Agenzia nazionale per l'attrazione degli investimenti, anche attraverso le proprie società partecipate, ai sensi dell'Ordinanza n. 75/2012 e s.m.i. e del Decreto del Commissario Delegato n. 786 del 21 agosto 2013 e s.m.i.;

3. di dare atto che la relativa spesa di € **859.955,87** risulta finanziata con le risorse di cui all'articolo 3-bis del d.l. 95/2012, nell'ambito dell'importo di € 2.900 milioni autorizzato con Ordinanza 15/2013 e ss.mm.;

4. di dare mandato alla banca **"UNICREDIT SPA – FILIALE DI PIEVE DI CENTO (BO)"**, istituto di credito prescelto dal richiedente in sede di presentazione della domanda di contributo, di erogare l'importo di cui al punto 1 del presente dispositivo, secondo le modalità stabilite nella convenzione tra la Cassa Depositi e Prestiti s.p.a. e l'Associazione Bancaria Italiana (ABI), ai soggetti e secondo gli importi indicati nell'allegato 1, parte integrante del presente provvedimento;

5. che copia del presente provvedimento venga trasmessa alla società **HEMA – SEFRA SRL** e alla banca **"UNICREDIT SPA – FILIALE DI PIEVE DI CENTO (BO)"**, a cura del Responsabile della Procedura "Istruttoria, concessione, liquidazione" dell'Area Industria, Artigianato, Servizi, in qualità di Responsabile della procedura istruttoria delle domande presentate ai sensi dell'Ordinanza 57/2012 e ss.mm., con le modalità previste dalla "Linee guida" allegate alla sopra citata Ordinanza 57/2012 e ss.mm.;

Bologna lì,

25 GIU. 2015

Stefano Bonaccini



ALLEGATO UNICO AL DECRETO DI LIQUIDAZIONE (I SAL)

HEMA-SEFRA SRL

ANAGRAFICA

TIPD	Impresa			PROTOCOLLI FASCICOLO			
LEGALE RAPPRESENTANTE	Stefano Tolomelli		TLM5FN62501G6435		RICHIESTA DI CONTRIBUTO DECRETO DI CONCESSIONE	CR-35618-2014 N. 129	20/10/2014 27/01/2015
SEDE LEGALE	Via dell'Industria n. 4		Sant'Agostino (FE)		DOMANDA DI PAGAMENTO I SAL	CR-17578-2015	21/04/2015
LOCALIZZAZIONE INTERVENTI	Via Statale 246-248		Sant'Agostino (FE)				
CODICE FISCALE/P.IVA	01846980389 / 01846980389			CUP	E73D12001340002		
DELOCALIZZAZIONE	NO			TITOLO ABILITATIVO	CR/2014/99081	12/11/2014	
CODICE ATECO dell'attività svolta nell'immobile	F-43.99.09	A-01.24.00	C-25.62.00	I-56.10.11	AIA		
					DURC rilasciato il	10/06/2015	DURC/2015/3761
BANCA CONVENZIONATA	UNICREDIT SPA - FIL. PIEVE DI CENTO (BO)			ANTIMAFIA (richiesta)	CR/2014/49043	05/12/2014	
RECAPITI BENEFICIARIO PER LA GESTIONE DELLA PRATICA				N° DIPENDENTI IMPRESA RICHIEDENTE AL MOMENTO DEL SISMA			/
				IVA	IVA ESCLUSA		

TIPOLOGIA DI INTERVENTO	CONTRIBUTO CONCESSO	QUOTA COPERTA DA ASSICURAZIONE	CONTRIBUTO RIDETERMINATO (per eventuali aggiornamenti)	CONTRIBUTO EROGATO			ECONOMIE
				I SAL	II SAL	III SAL	
IMMOBILI	€ 2.394.462,10	€ 0,00	€ 0,00	€ 859.955,87			
BENI STRUMENTALI							
SCORTE							
DELOCALIZZAZIONE							
PRODOTTI DOP/IGP							
TOTALE	€ 2.394.462,10	€ 0,00	€ 0,00	€ 859.955,87	€ 0,00	€ 0,00	€ 0,00

PRESENTE LIQUIDAZIONE

TIPOLOGIA DI INTERVENTO	COSTO RENDICONTATO	COSTO AMMISSIBILE	COSTO NON AMMISSIBILE/ COSTO SOSPEO / NON EROGABILE	CONTRIBUTO DA LIQUIDARE AL BENEFICIARIO	CONTRIBUTO DA EROGARE AI FORNITORI	CONTRIBUTO TOTALE DA LIQUIDARE
IMMOBILI	€ 889.732,01	€ 859.955,87	€ 29.776,14	€ 59.475,72	€ 800.480,15	€ 859.955,87
BENI STRUMENTALI						
SCORTE						
DELOCALIZZAZIONE						
PRODOTTI DOP/IGP						
TOTALE	€ 889.732,01	€ 859.955,87	€ 29.776,14	€ 59.475,72	€ 800.480,15	€ 859.955,87

DETTAGLIO SPESE NON AMMESSE

FATTURA	IMPORTO	MOTIVAZIONE
n. 39/2015 del 31/03/2015 di LAVORI INDUSTRIALI S.R.L.	€ 289,51	Imm 1 OPERE STRUTTURALI costi riparametrati sulla base della superficie esistente al momento del sisma, come da fascicolo istruttorio
n. 38 del 20/03/2015 di Sefra Meccanica s.r.l.	€ 3.177,89	
n. 25/2014 del 31/03/2014 di Synthesis s.r.l.	€ 22,34	Imm 1 INDAGINI E PRELIEVI costi riparametrati sulla base della superficie esistente al momento del sisma, come da fascicolo istruttorio
n. 39/2015 del 31/03/2015 di LAVORI INDUSTRIALI S.R.L.	€ 18,64	Imm 1 FINITURE costi riparametrati sulla base della superficie esistente al momento del sisma, come da fascicolo istruttorio
n. 25/2014 del 31/03/2014 di Synthesis s.r.l.	€ 16,75	Imm 1 SPESE GEOLOGICHE costi riparametrati sulla base della superficie esistente al momento del sisma, come da fascicolo istruttorio
n. 914000417559 del 07/06/2014 di ENEL DISTRIBUZIONE SRL	€ 10.680,11	Imm 2 OPERE STRUTTURALI costi riparametrati sulla base della superficie esistente al momento del sisma, come da fascicolo istruttorio
n. 5/2015 del 30/01/2015 di LAVORI INDUSTRIALI S.R.L.	€ 9.472,94	
n. 5/2015 del 30/01/2015 di LAVORI INDUSTRIALI S.R.L.	€ 5.136,86	
TOTALE	€ 28.815,04	

DETTAGLIO SPESE SOSPESE

FATTURA	IMPORTO	MOTIVAZIONE
fatt. 56/2015 del 25/05/2015 di ING. MAURO PERINI	€ 961,10	Imm 2 SPESE TECNICHE importo sospeso poiché eccedente la percentuale massima ammessa ai sensi dell'art. 4 comma 7 dell'Ordinanza 57 e ss.mm.ii.
TOTALE	€ 961,10	

DETTAGLIO SPESE NON EROGABILI

FATTURA	IMPORTO	MOTIVAZIONE
TOTALE	€ 0,00	
TOTALE GENERALE	€ 29.776,14	

RIEPILOGO PER IL PAGAMENTO

NUMERO PAGAMENTO	I SAL		
ID RICHIESTA SPINTE	CR-35618-2014 del 20/10/2014		
ID PAGAMENTO	0800000010000356182014		
CODICE CUP	E73D12001340002		
STRINGA MIP	//MIP/E73D12001340002/NN/IBANccDEDICATO/0800000010000356182014		

DATI PER ISTITUTO DI CREDITO PRESCELTO (art. 3 bis D.L. 95/12)

INTERBANKING CONTO GOVERNATE	COGNOME FISCALE	PARTITA IVA	IBAN	IMPORTO	CODICE IBAN
HEMA-SEFRA SRL	01846980389	01846980389	IT18F0200837010000101440448	€ 59.475,72	3D
LAVORI INDUSTRIALI S.R.L.	00163570294	00163570294	IT05K0200812210000011444588	€ 411.362,47	3B
Sefra Meccanica s.r.l.	03169260274	03169260274	IT15O0200837010000000861462	€ 281.352,73	3B
ING. MAURO PERINI	PRNMRA64S12A9448	02984391207	IT60A0305136671000031070017	€ 91.916,90	3A
ELPRO Studio Tecnico di Lanzoni Per. Ind. Sandro	01521790384	01521790384	IT42L0611567341000000094900	€ 4.304,04	3A
Studio Progettisti Associati Per. Ind. Danilo Cerasi-Per. Ind. Alberto Comastri	03901120372	03901120372	IT31O0538702403000000072848	€ 11.544,01	3A
TOTALE				€ 859.955,87	

NOTE

Immobile 1: su indicazione di quanto riportato nel fascicolo istruttorio, durante la fase di attuazione, gli importi consuntivati sono stati riparametrati per un coefficiente pari a 0,98883112, dato dal rapporto fra la superficie originaria e quella ricostruita, ad eccezione delle voci relative alle demolizioni.

Immobile 2: su indicazione di quanto riportato nel fascicolo istruttorio, durante la fase di attuazione, gli importi consuntivati sono stati riparametrati per un coefficiente pari a 0,59443631, dato dal rapporto fra la superficie originaria e quella ricostruita, ad eccezione delle voci relative alle demolizioni.

La quota parte di € 18.947,26 erogabile al beneficiario, è relativa alle quote delle ritenute d'acconto delle seguenti fatture, le quali dovranno essere versate dal beneficiario a mezzo F24 entro il 16 del mese successivo alla presente liquidazione:

- ING. MAURO PERINI, Ft. N. 56/2015 del 25/05/2015 di € 13.452,94;
- ELPRO Studio Tecnico di Lanzoni Per. Ind. Sandro, Ft n. 17/2015 del 21/05/2015 di € 322,09;
- Studio Progettisti Associati, Ft n. 77/2015 del 22/05/2015 € 2.716,24;
- ELPRO Studio Tecnico di Lanzoni Per. Ind. Sandro, Ft n. 17/2015 del 21/05/2015 di € 535,61;
- ING. MAURO PERINI, Ft n. 56/2015 del 25/05/2015 di € 400,00;
- ING. MAURO PERINI, Ft n. 56/2015 del 25/05/2015 di € 1.205,37;
- ING. MAURO PERINI, Ft n. 56/2015 del 25/05/2015 di € 160,00;
- ELPRO Studio Tecnico di Lanzoni Per. Ind. Sandro, Ft n. 17/2015 del 21/05/2015 di € 155,01.

Ci si riserva di verificare il pagamento di suddetta quota in fase di erogazione del saldo.