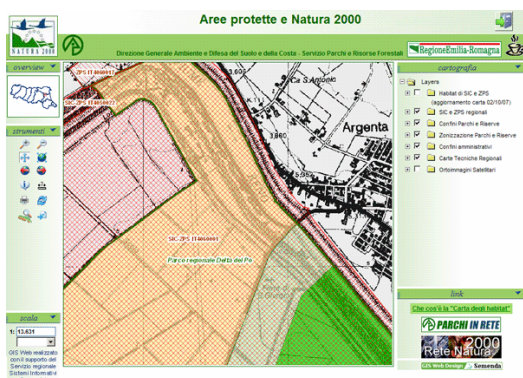




## Applicazioni Moka



Un'applicazione Moka per Moka Web è un'applicazione software di tipo cartografico fruibile tramite un browser Web attraverso intranet o internet, catalogata entro il Moka DB; è caratterizzata da un nome che la rende univocamente riconoscibile ed è resa disponibile a gruppi di utenti in funzione dei diritti di accesso assegnati dall'amministratore di sistema che ha creato e configurato l'applicazione.

### Guida alla navigazione

Tutte le applicazioni Moka Web sono caratterizzate da una struttura tipica che presenta i seguenti componenti:

**Area della mappa:** E' l'area posta al centro della pagina in cui viene rappresentata la mappa.

**Lista dei livelli (TOC) e legenda:** E' l'elenco degli strati cartografici presenti nella mappa completi della simbologia di rappresentazione. Di norma all'avvio dell'applicazione appare chiusa, presentando solo i nomi dei gruppi di livelli o dei livelli non contenuti in alcun gruppo; agendo sul tasto  $\oplus$  posto a fianco del nome del livello o del gruppo è possibile *aprire* l'oggetto e vedere il contenuto dei gruppi, o la legenda del livello.

	<-- livello non visibile alla scala attuale
	<-- livello visibile alla scala attuale
	<-- livello con legenda visibile
	<-- gruppo di livelli (aperto)
	<-- gruppo di livelli (chiuso)

Utilizzando il checkbox  posto a fianco del nome del livello o del gruppo è possibile abilitare la visualizzazione del gruppo di livelli o del singolo livello. Disabilitando la visualizzazione di un intero gruppo, vengono nascosti tutti i livelli in esso contenuti; abilitando la visualizzazione di un gruppo, vengono visualizzati solo i livelli contenuti a loro volta abilitati.





**Zona di inquadramento:** E' un immagine a scala ridotta di tutta l'area interessata dalla mappa, nella quale un rettangolo indica la zona attualmente inquadrata dalla mappa principale. Agendo sull'area di inquadramento è possibile spostare l'area visualizzata dalla mappa principale, sia trascinando il rettangolo di inquadramento, sia con un click del mouse su un punto esterno al rettangolo.





**Toolbar:** E' la sezione della pagina in cui sono posizionati i pulsanti per attivare le funzioni principali dell'applicazione, fra le quali le funzioni di navigazione che consentono l'esplorazione della mappa.


I pulsanti standard che si trovano in ogni applicazione sono i seguenti:


 Funzione **Pan:** il tool permette di cambiare l'area attualmente inquadrata dalla mappa principale cliccando col pulsante sinistro del mouse su di essa, trascinarla mantenendo premuto il pulsante e selezionare l'area desiderata rilasciando il pulsante del mouse.


 Funzione **Zoom In:** permette selezionare la zona di inquadramento tracciando un rettangolo direttamente sulla mappa tramite il mouse. In alternativa con un singolo click sulla mappa verrà raddoppiata la scala di rappresentazione centrando la mappa nel punto cliccato.


 Funzione **Zoom Out:** permette di passare a scale inferiori di visualizzazione della mappa, tracciando un rettangolo direttamente su di essa: più piccolo è il rettangolo, maggiore sarà la diminuzione della scala di rappresentazione. Tramite un singolo click del mouse sulla mappa verrà dimezzata la scala, mantenendo la mappa centrata sul punto cliccato.


 Funzione **Massima Estensione:** permette di passare alla massima estensione del contenuto cartografico della mappa.

 Funzione **Estensione Precedente:** permette di passare alle estensioni inquadrare in precedenza.

 Funzione **Estensione Successiva:** una volta utilizzato il pulsante *Estensione Precedente* permette di tornare alle estensioni inquadrare successivamente ad essa.

 Funzione **Interrogazione:** una volta attivato il tool di interrogazione, tramite un click sulla mappa è possibile ottenere l'elenco degli oggetti presenti in quel punto. E' possibile scegliere se interrogare un solo livello oppure se eseguire l'interrogazione su tutti i livelli.

 Funzione **Stampa:** il pulsante permette di creare un file in formato PDF in cui viene rappresentata l'area attualmente inquadrata dalla mappa principale, il file pdf ottenuto potrà quindi essere poi stampato o semplicemente salvato.

 Funzione **Ricerca per toponimi:** il pulsante permette di accedere ad una maschera di ricerca attraverso la quale è possibile inserire un testo corrispondente ad un toponimo rappresentato sulla Carta Tecnica Regionale, l'applicazione permette poi di posizionare la visualizzazione della mappa principale in corrispondenza della località ricercata.

**Selezione scala:** Visualizza e Permette di impostare la scala di rappresentazione; è possibile digitare manualmente la scala desiderata, oppure scegliere una delle scale preimpostate dal menu a tendina.

